



**FACULDADE AMADEUS**

**PROGRAMA DE AVALIAÇÃO  
INSTITUCIONAL – PAI 2012**

**ORGANIZAÇÃO: COMISSÃO PRÓPRIA DE AVALIAÇÃO  
DA FACULDADE AMADEUS - CPA**

# REPRESANTANTES

Presidente: Eduardo de Andrade Gonçalves

Vice-presidente: Williams dos Santos

Docente: Maria Lúcia de Góes

Discente: Deyse Freire

Técnico-administrativo: Maria Elze

Sociedade Civil: Rosalvo Nogueira

O instrumento de avaliação foi composto de um questionário com questões fechadas e para cada item avaliado, os participantes seguiram quatro Índices de Avaliação (IA), escalonados em ordem crescente, descritos a seguir:

**ÍNDICE 1 – Não atende(m) as necessidades e expectativas dos usuários;**

**ÍNDICE 2 – Atende(m) de forma precária as necessidades e expectativas dos usuários;**

**ÍNDICE 3 – Atende(m) de forma razoável as necessidades e expectativas dos usuários;**

**ÍNDICE 4 – Atende(m) plenamente as necessidades e expectativas dos usuários.**

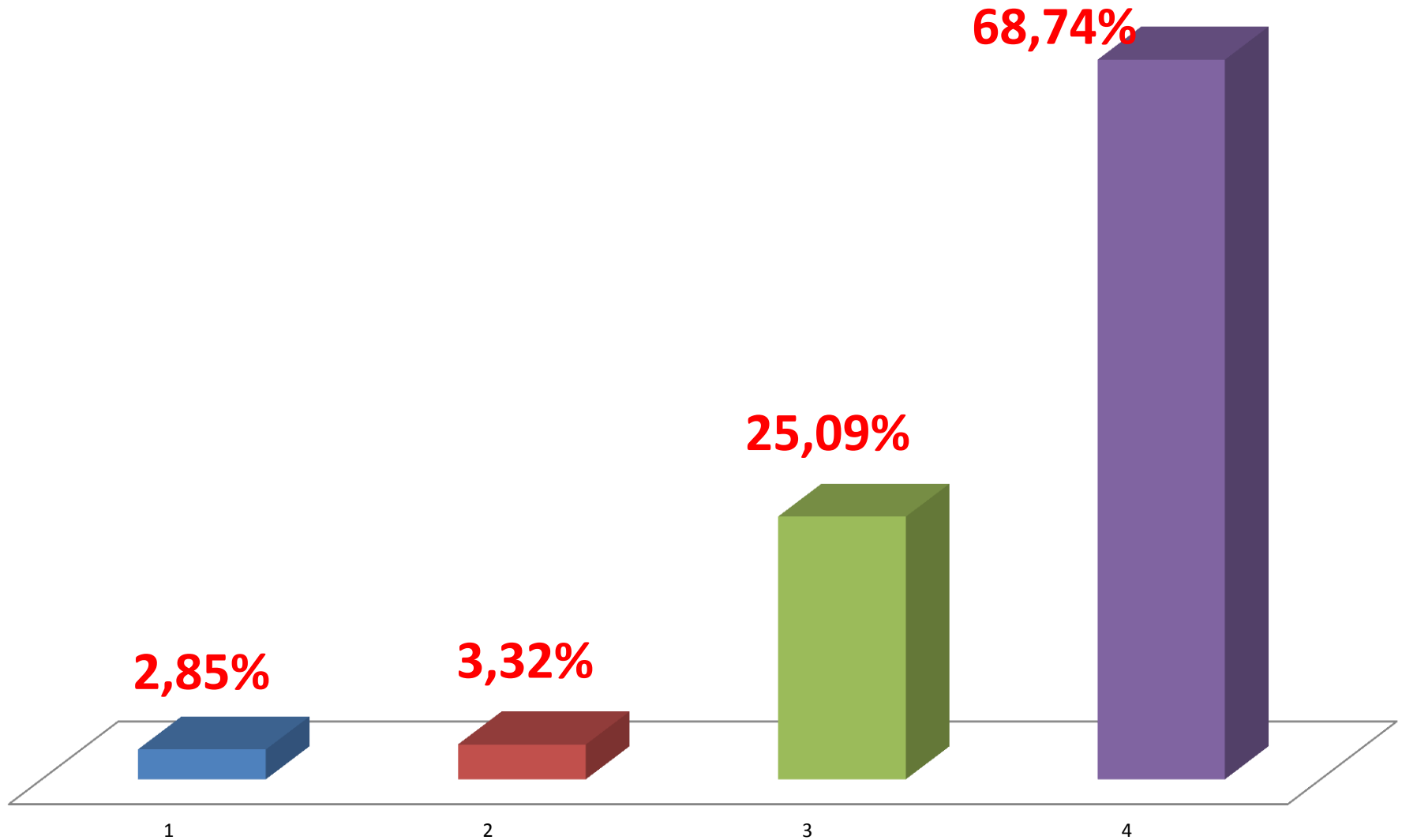
## **Os dados apontam uma satisfação dos alunos:**

- a) em relação à forma didático-pedagógica desenvolvida pelo professor, dentro e fora da sala de aula;
- b) com os serviços oferecidos pelo corpo técnico-administrativo na secretaria e no setor financeiro;
- c) com a infraestrutura da secretaria;
- d) com a infraestrutura da secretaria para atendimentos aos deficientes físicos;
- e) com a flexibilização para que os alunos cumpram com suas obrigações pecuniárias.

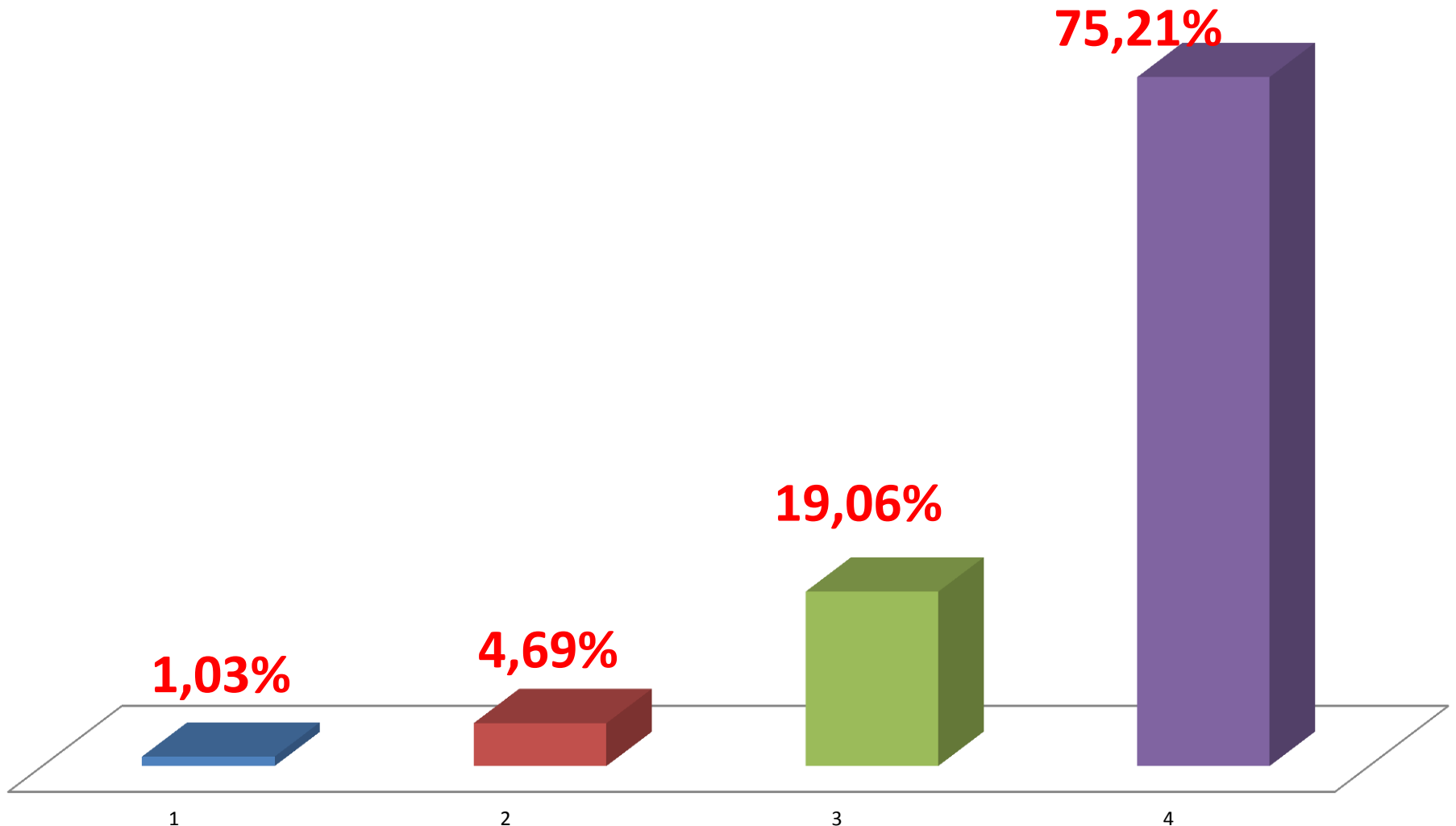
Observa-se com isso que fragilidades anteriores se tornaram potencialidades, demonstrando o grau de comprometimento da FAMA com a utilização dos resultados das Avaliações realizadas pela CPA.

# AVALIAÇÃO DOS COORDENADORES PELOS DISCENTES

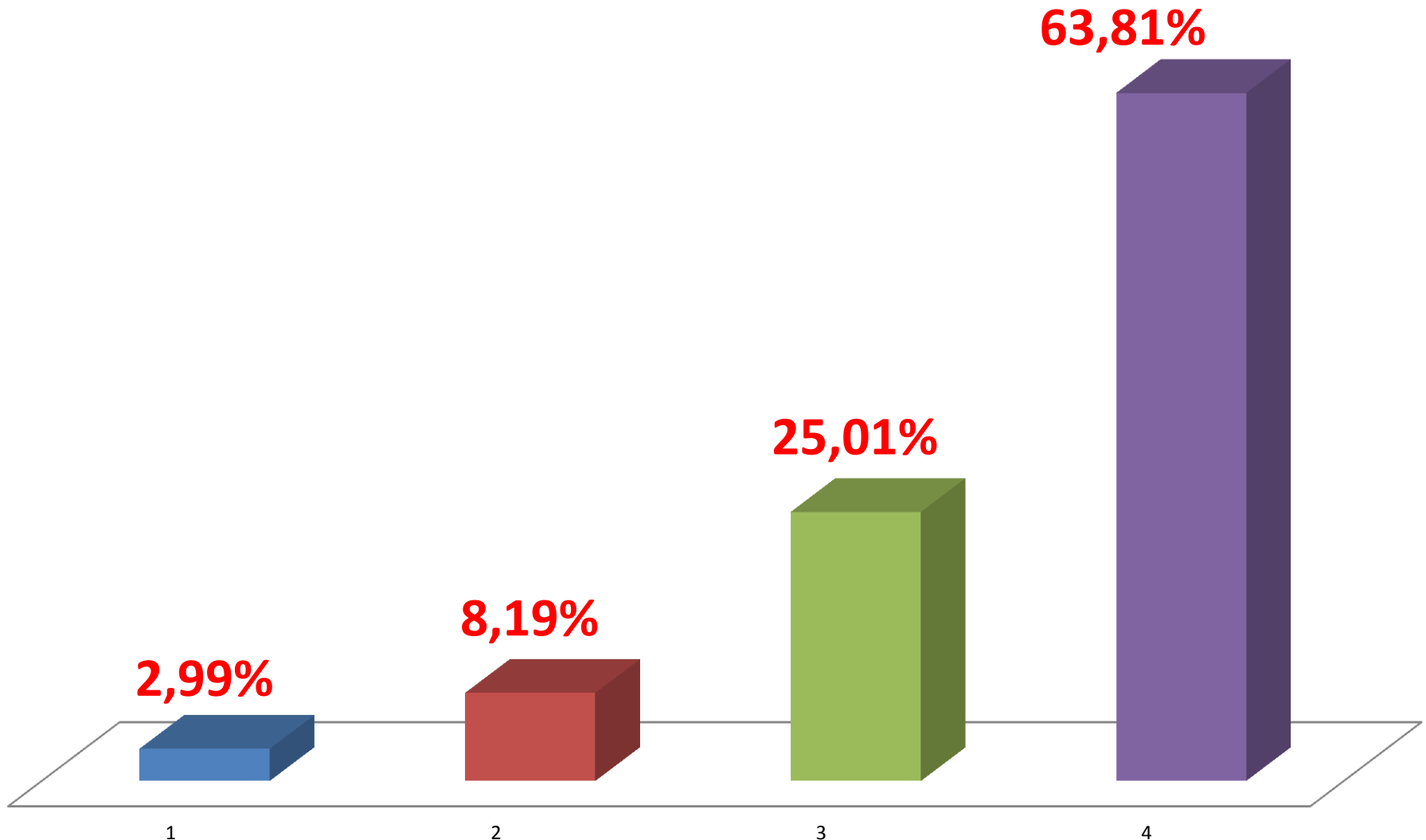
# 1. Como você avalia a relação interpessoal COORDENADOR/ALUNO?



## 2. Como você avalia o atendimento prestado pelo seu COODENADOR (cortesia e respeito aos alunos)?

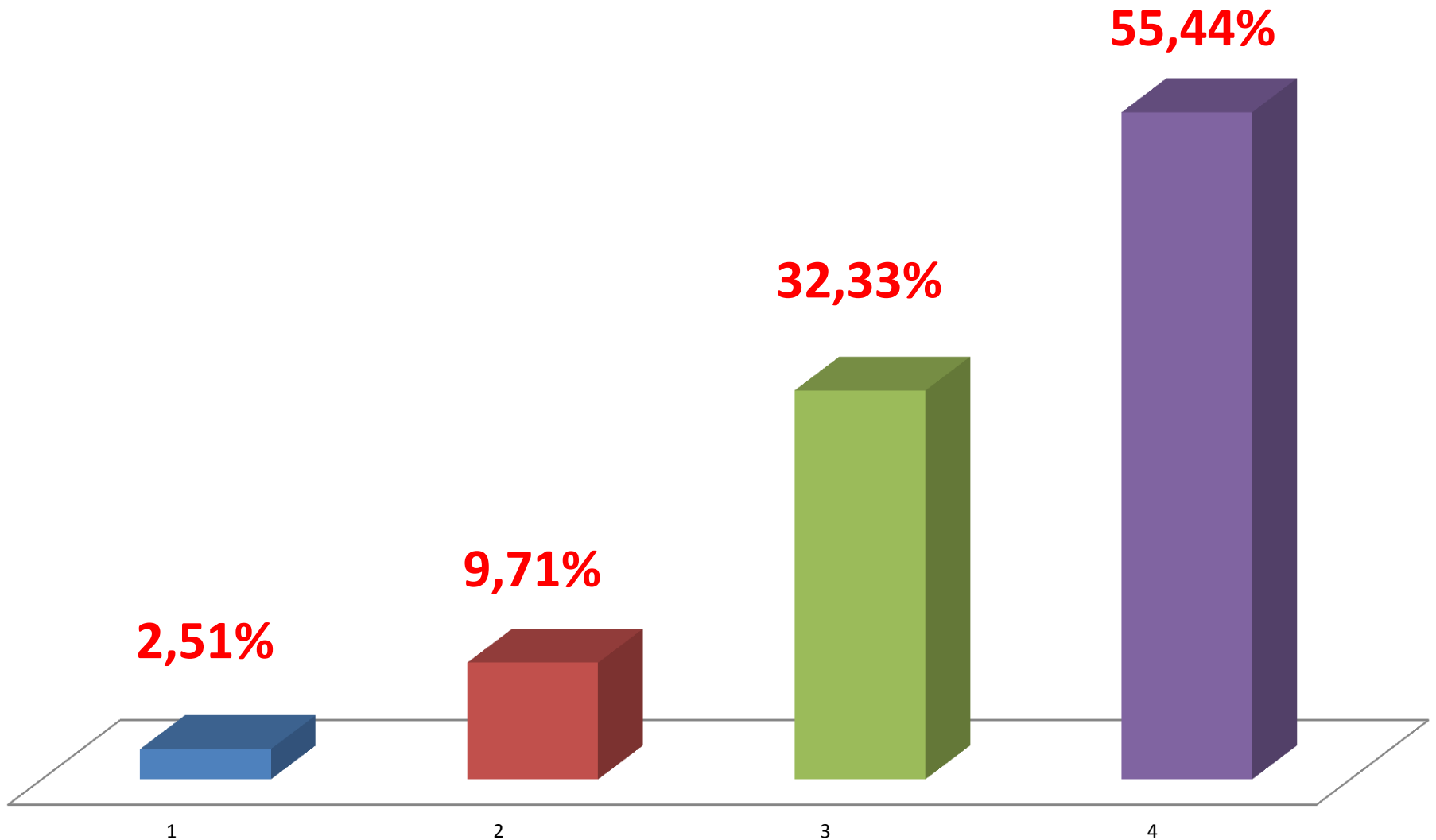


### 3. O COODENADOR promove atividades e eventos pedagógicos extraclasse, de acordo com a necessidade da sua formação profissional?

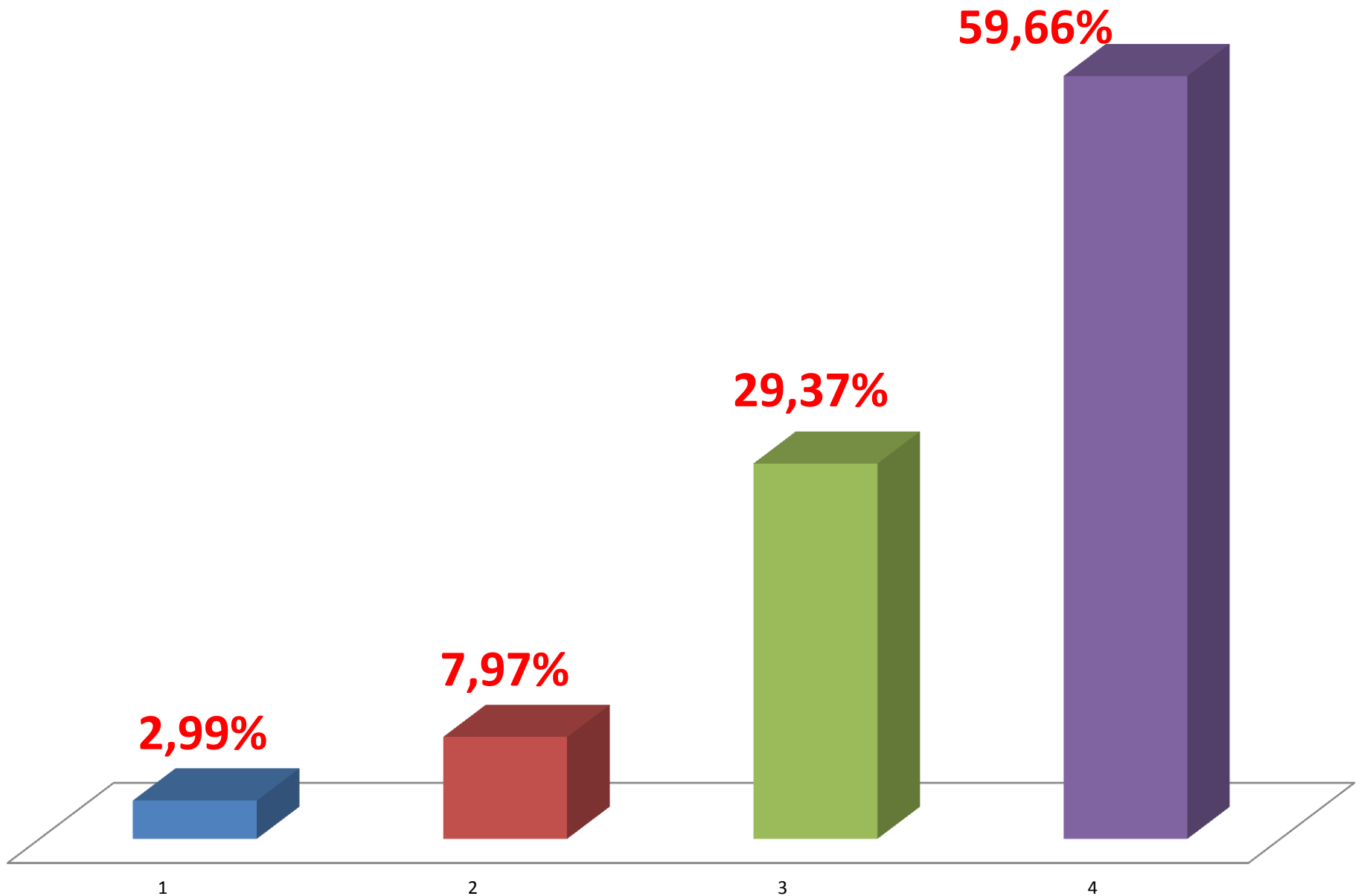




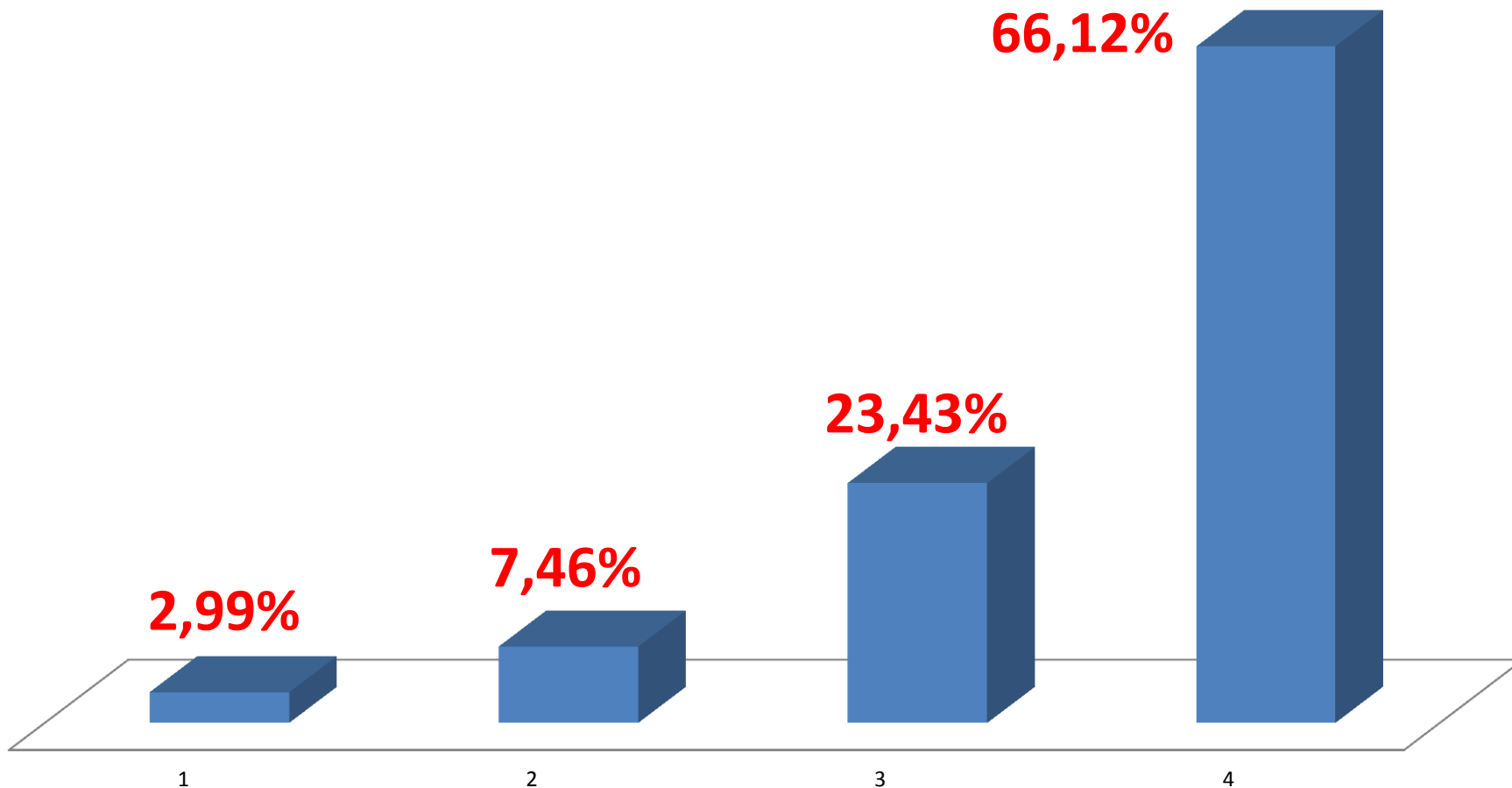
## 4. Como você avalia a frequência do COORDENADOR em sala de aula para conversar com os alunos?



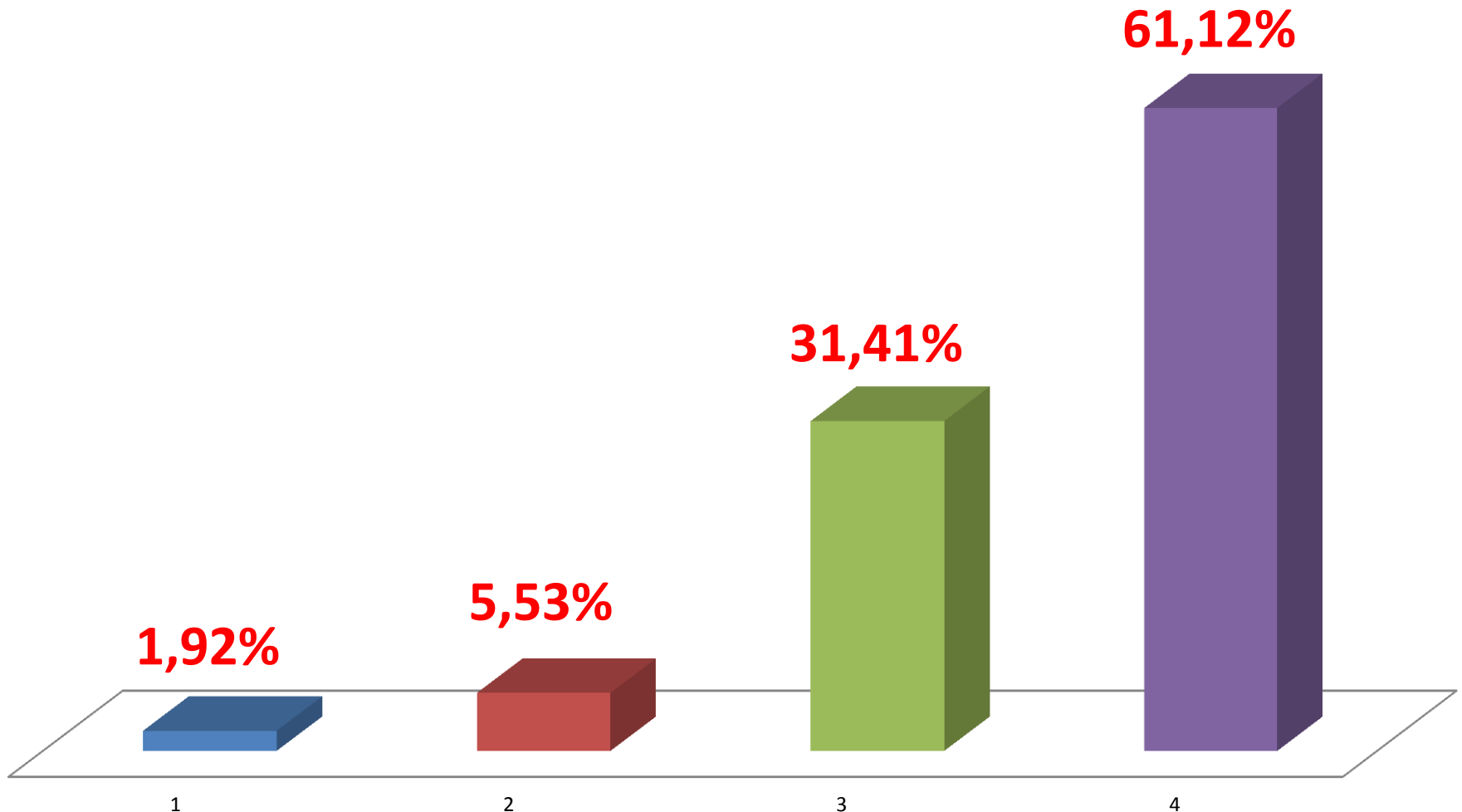
## 5. O COORDENADOR resolve, de forma adequada, os problemas que ocorrem no âmbito do curso?



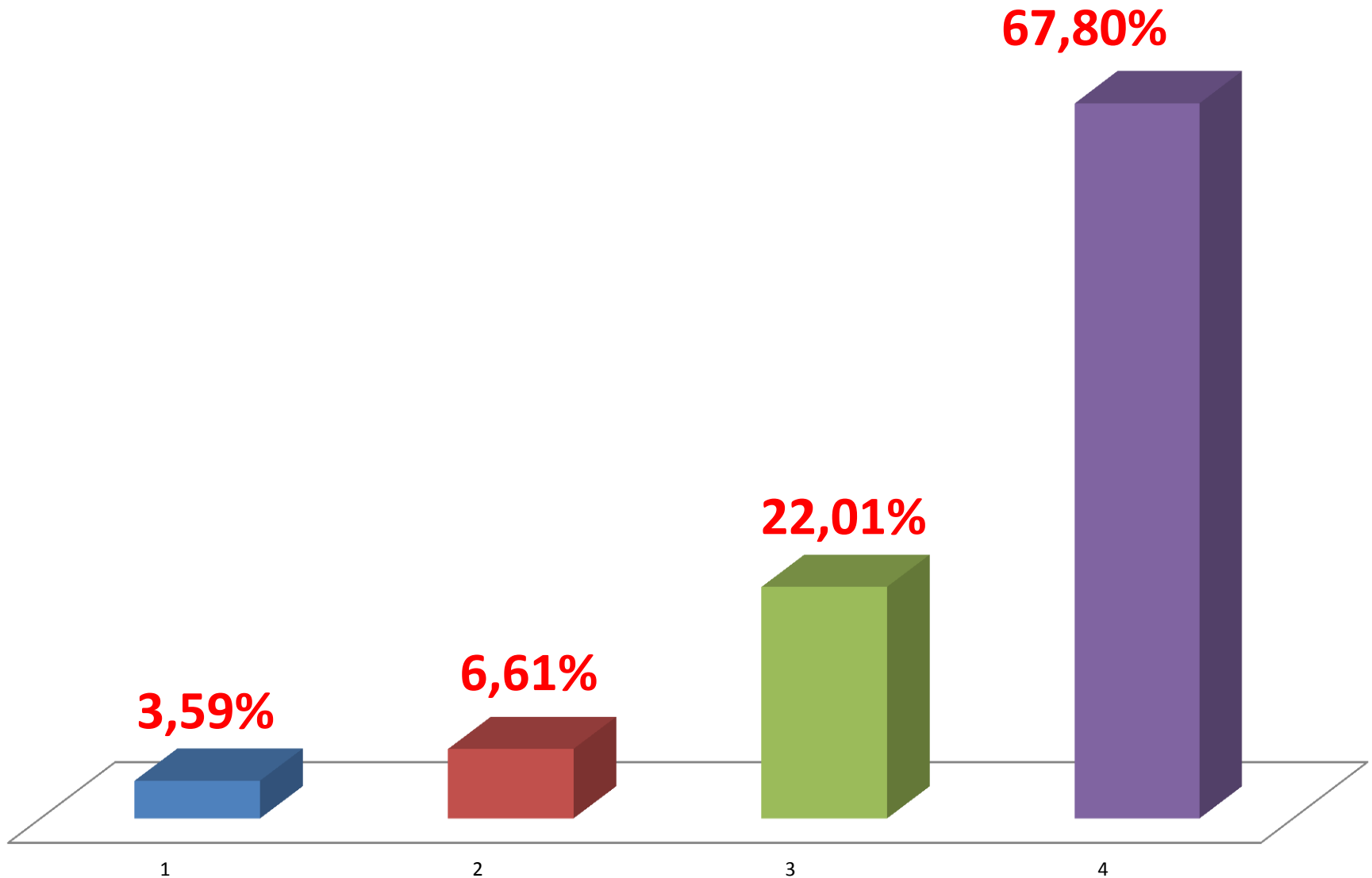
**6. O COORDENADOR apresenta domínio das informações Institucionais (Matriz Curricular, ENADE, Avaliações, normas da IES, etc) e repassa com clareza aos alunos?**



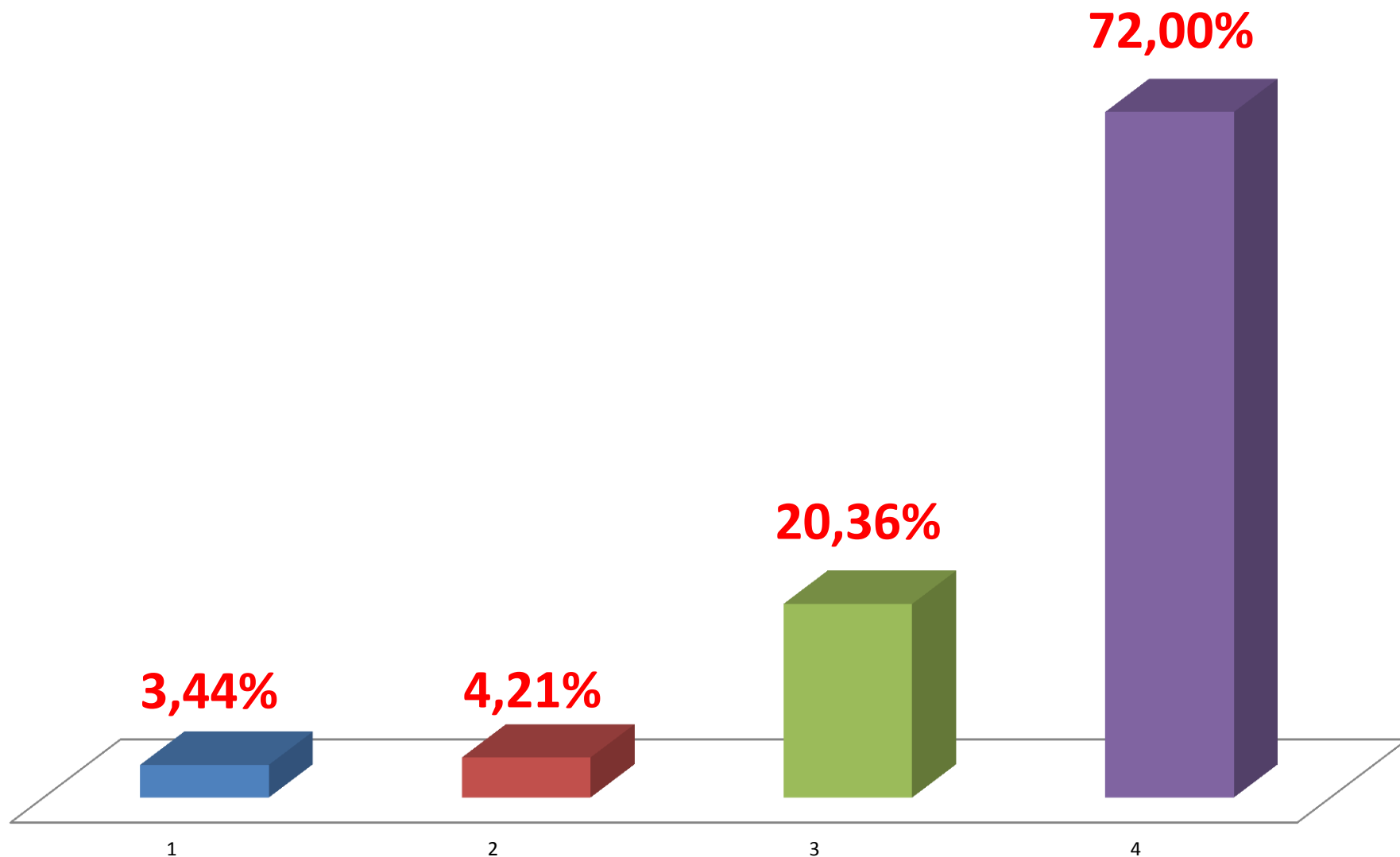
## 7. Como você avalia a disponibilidade de atendimento ao aluno prestado pelo COORDENADOR?



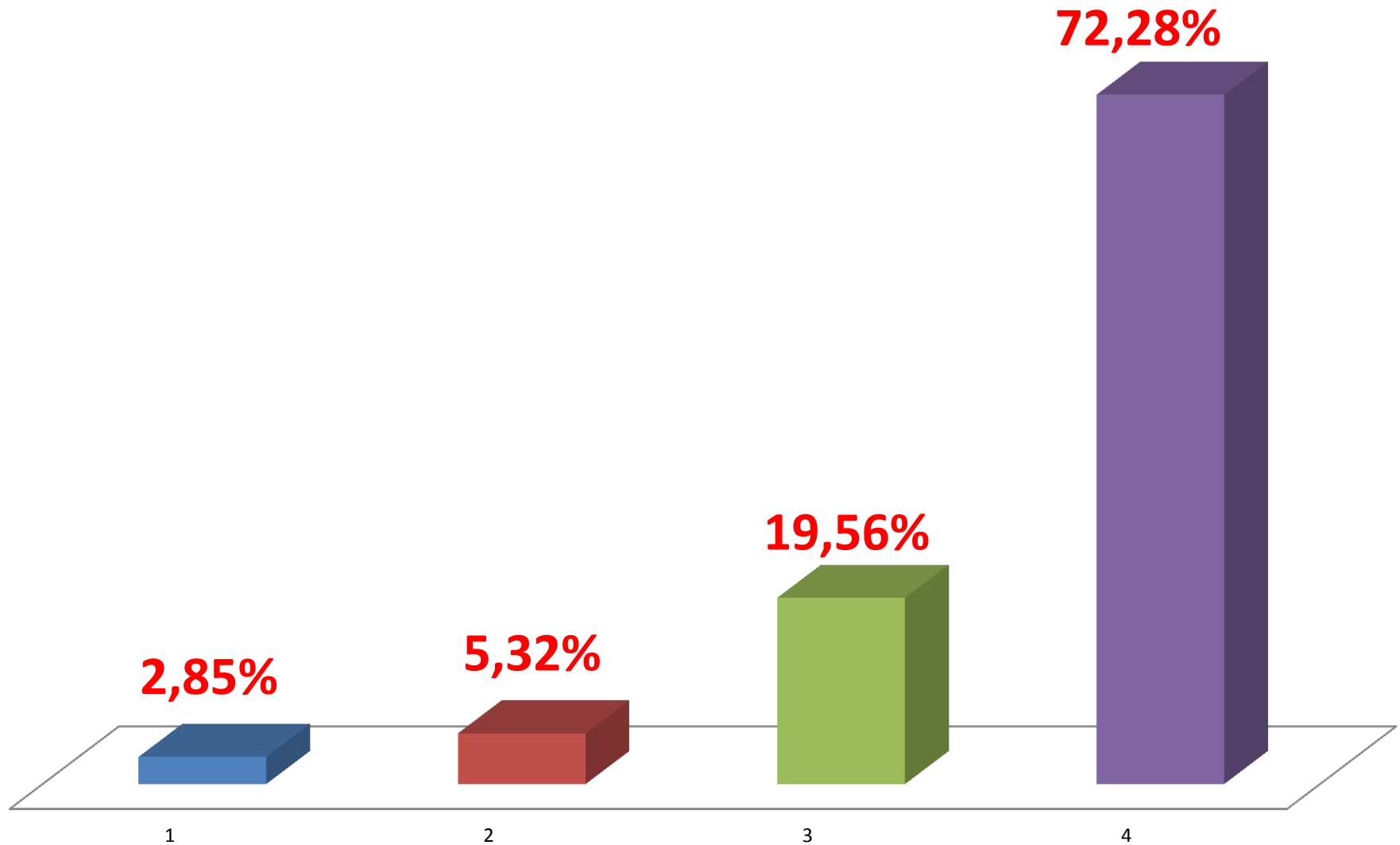
## 8. O COORDENADOR exerce liderança positiva?



## 9. O COORDENADOR se preocupa com a qualidade de ensino?



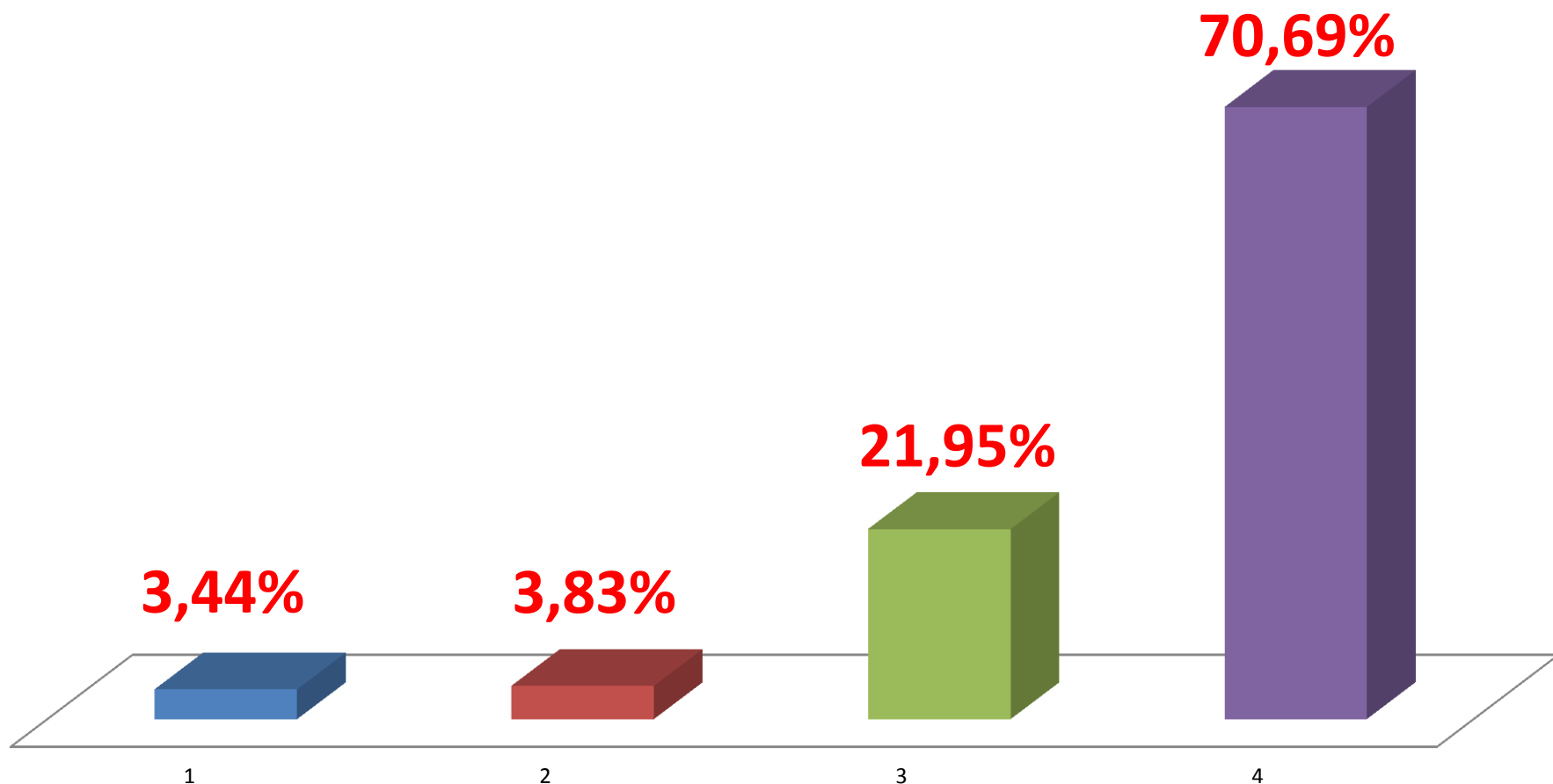
# 10. O COORDENADOR contribui para a inserção do aluno no mercado de trabalho?



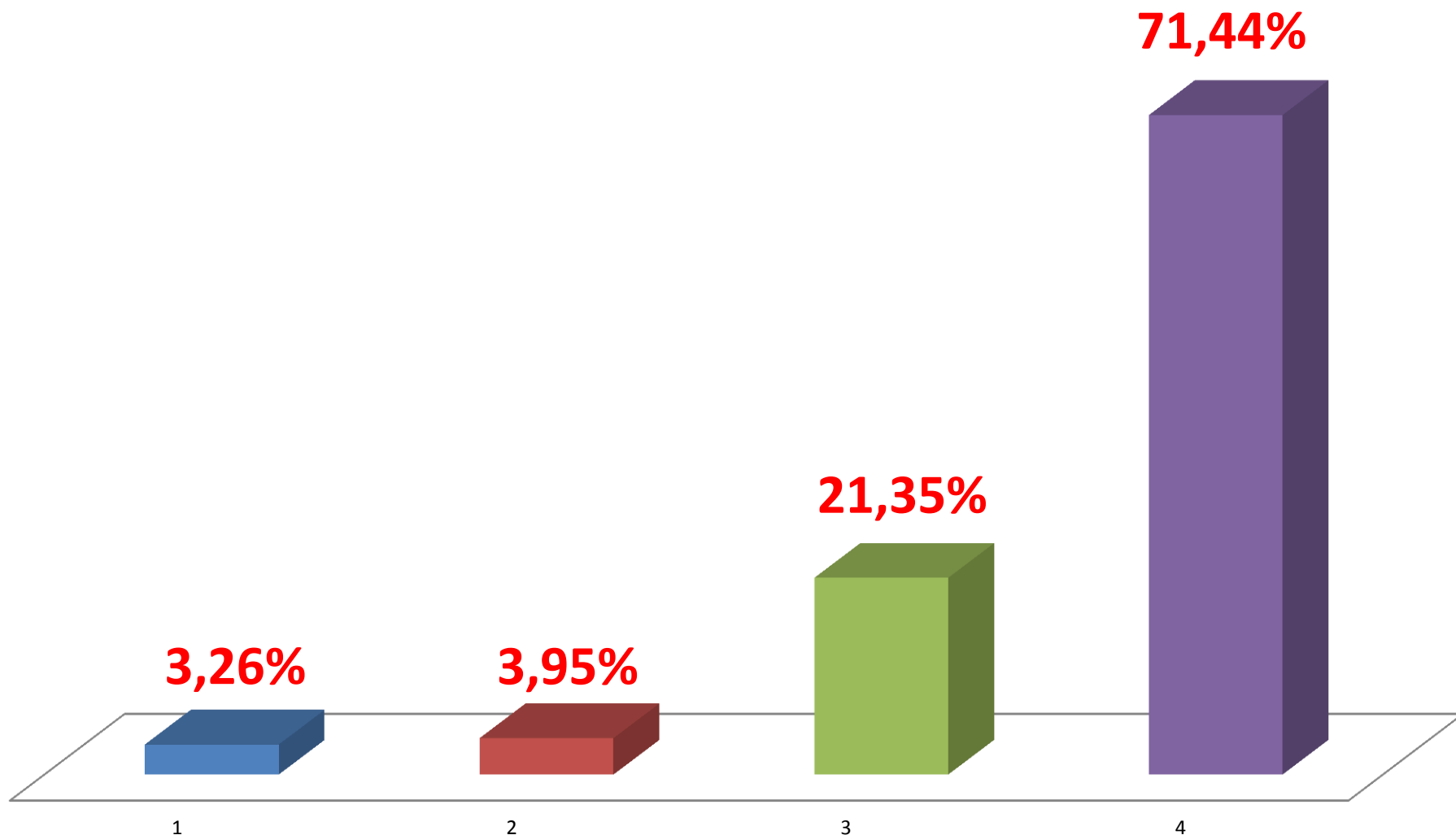
# AVALIAÇÃO DOS PROFESSORES PELOS DISCENTES



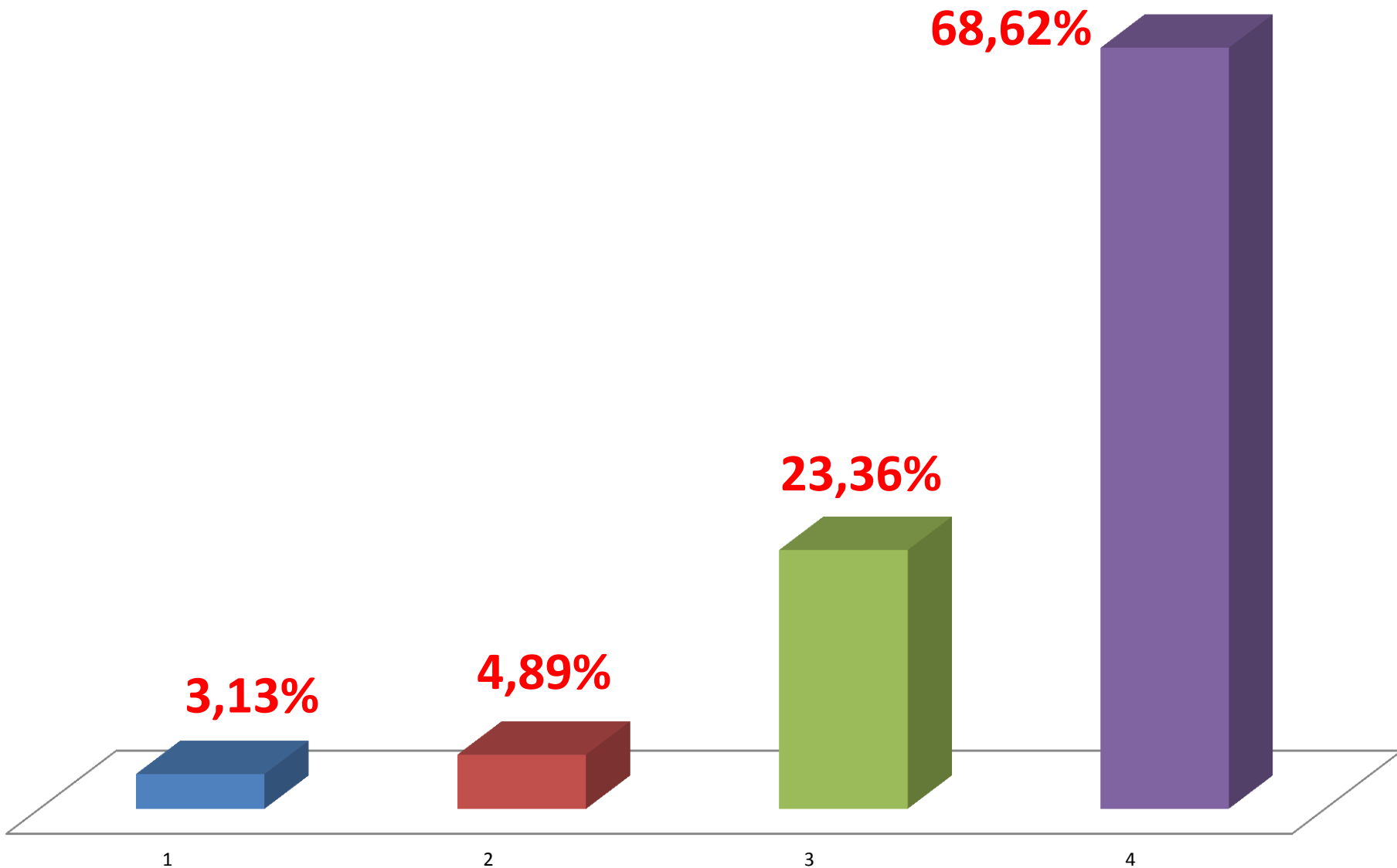
# 1. O docente apresenta, para o período letivo o plano de curso (o conteúdo programático, a metodologia de trabalho e as formas de avaliação)?



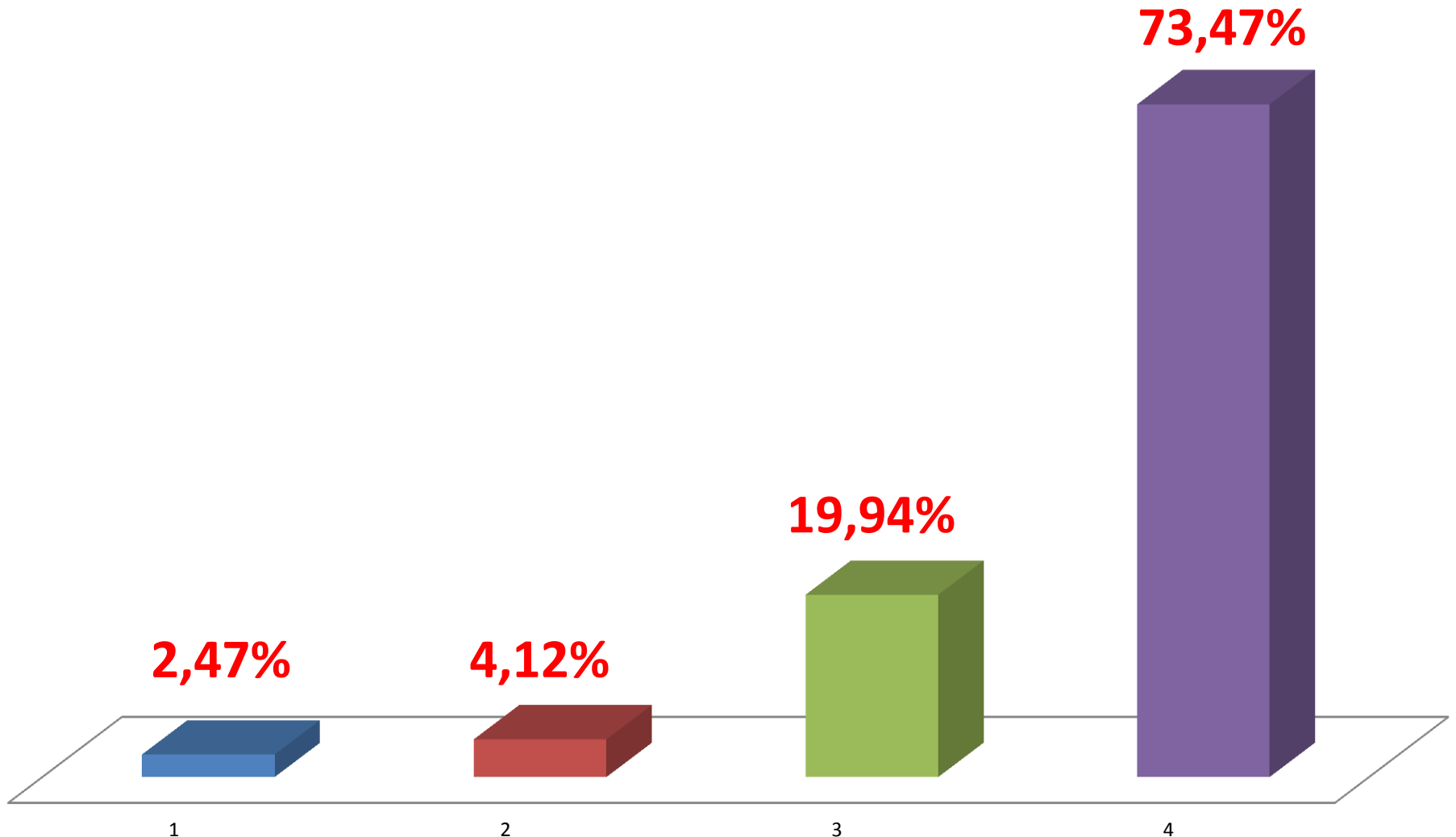
## 2. O docente desenvolve as aulas de forma sistemática, cumprindo o conteúdo programático apresentado?



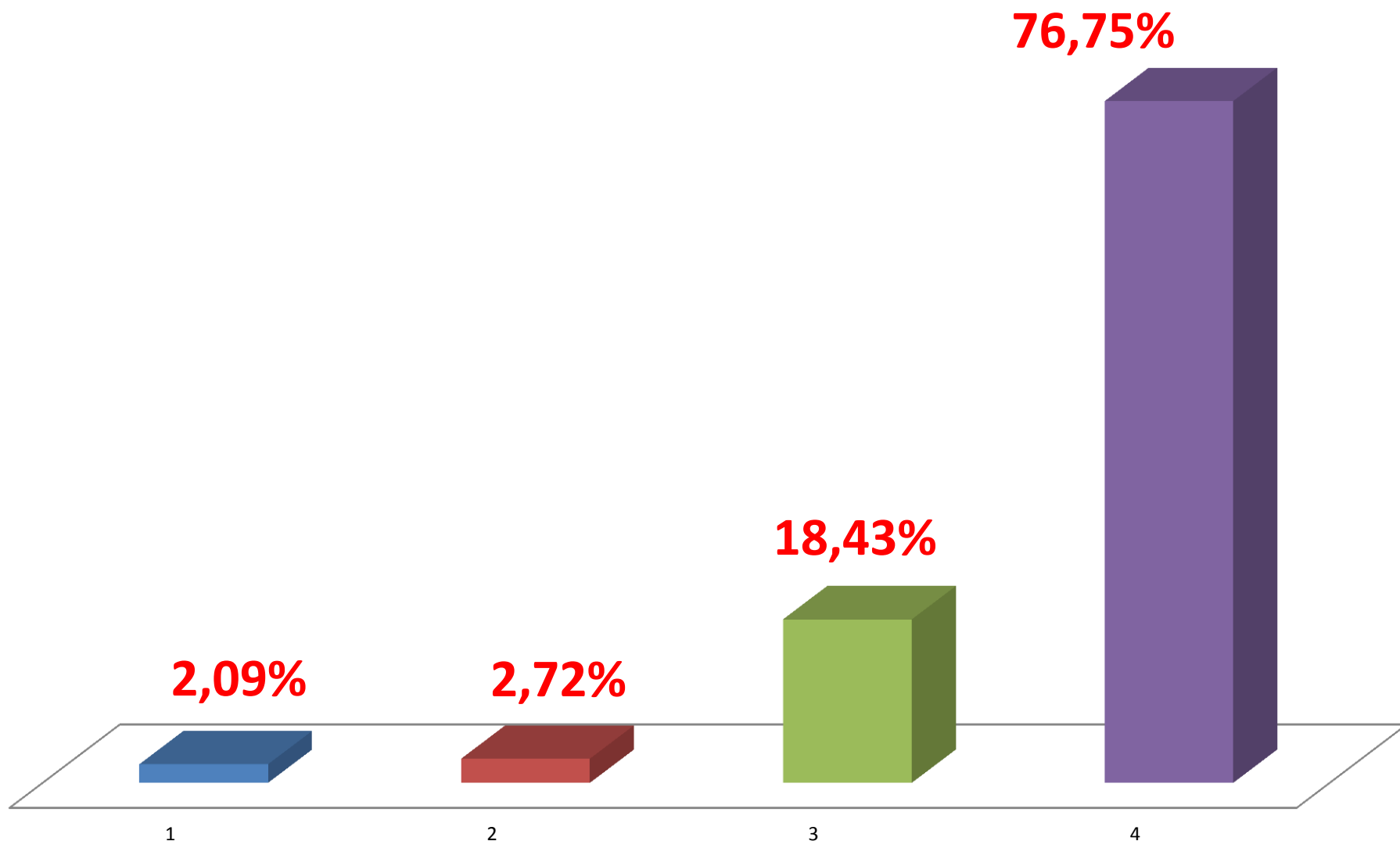
### 3. Como você avalia o relacionamento docente/aluno/turma?



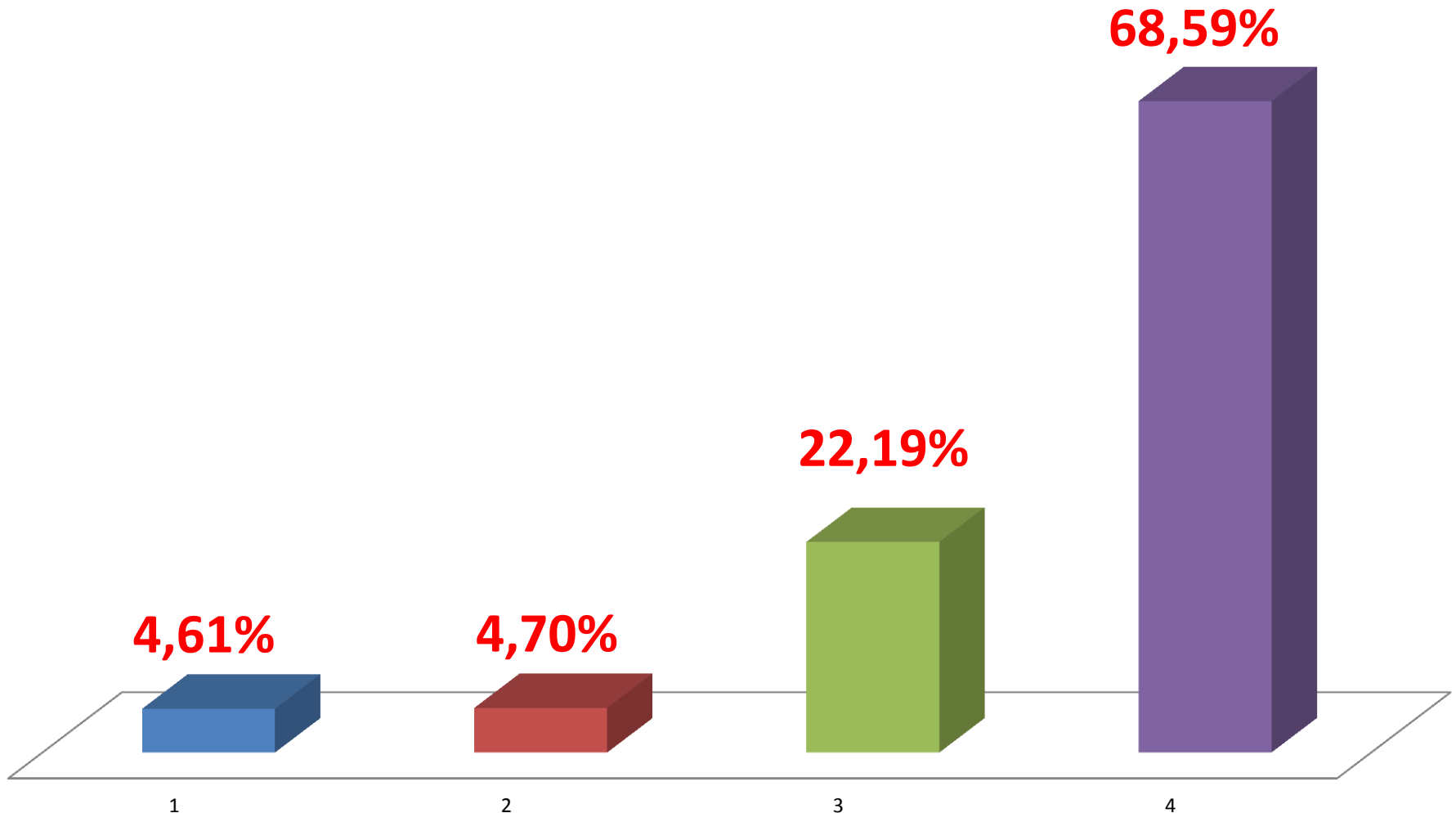
## 4. As avaliações realizadas pelo docente apresentam sintonia com os conteúdos desenvolvidos em sala de aula?



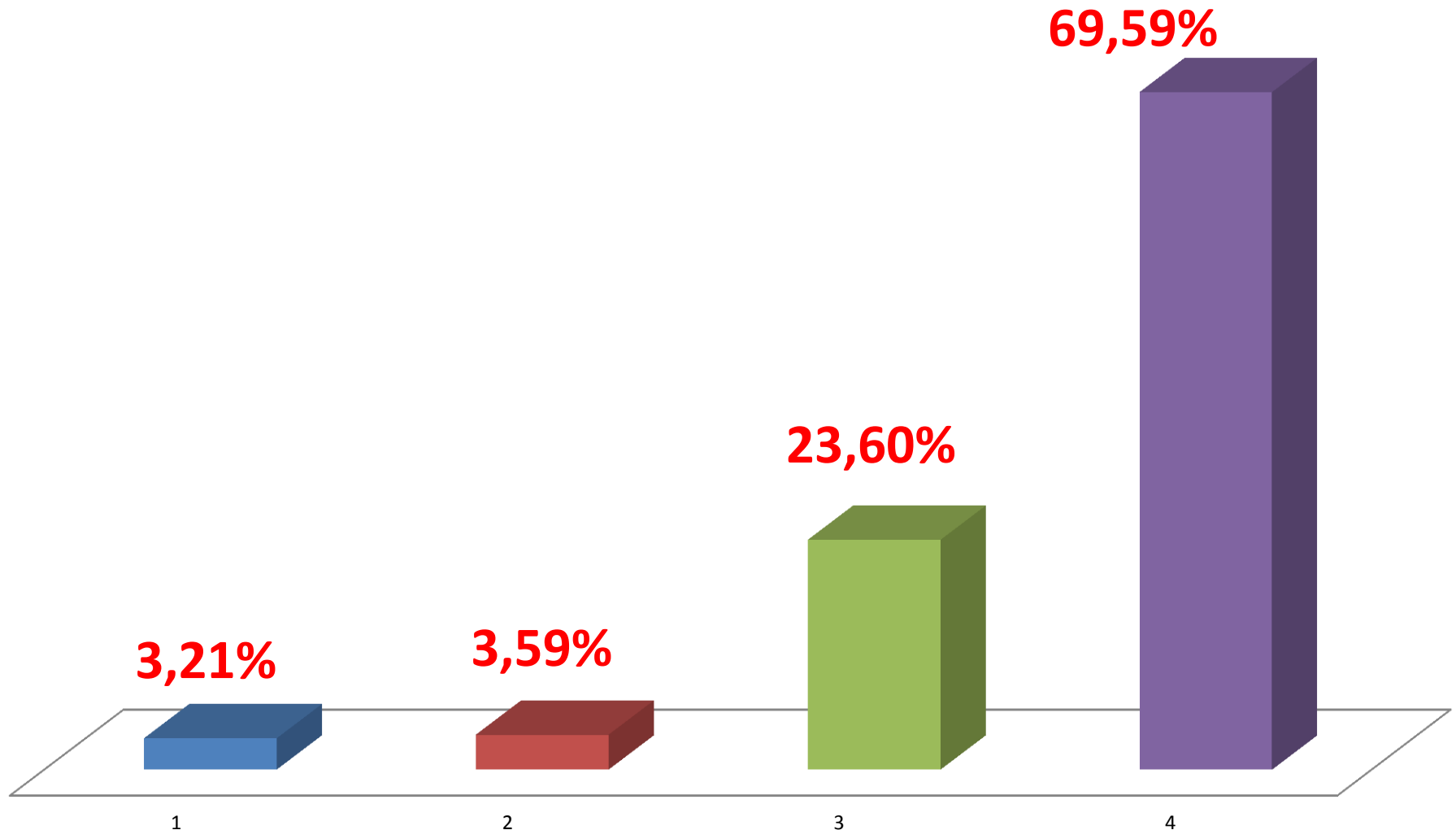
# 5.0 docente demonstra conhecimento e vivência relacionados ao conteúdo da disciplina?



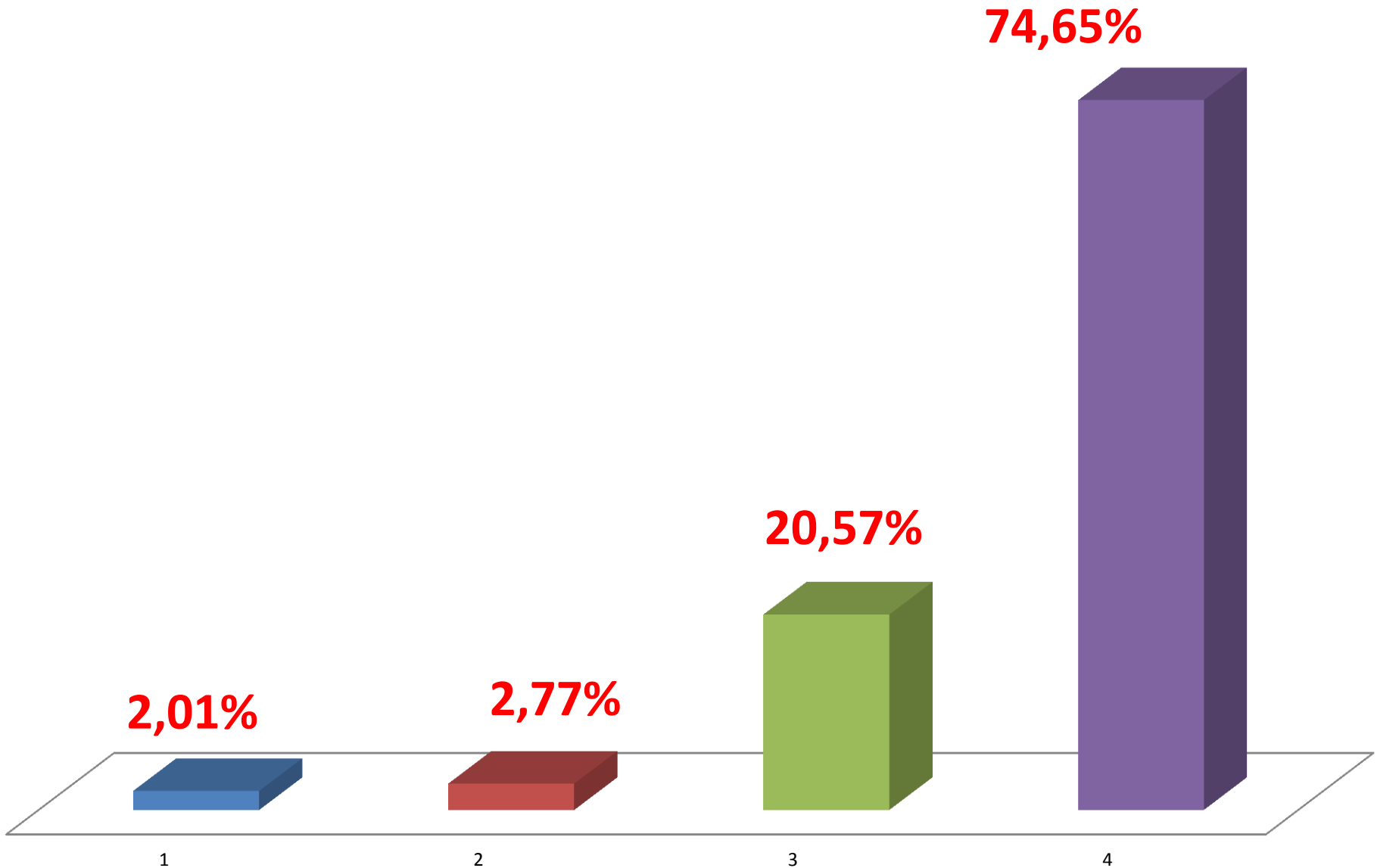
## 6. O docente estimula os alunos a se envolverem com as aulas e atividades programadas? (Café filosófico, seminários, etc)



**7. O docente apresenta para discussão:  
exemplos, estudos de caso, a fim de estimular a  
participação dos alunos nos debates e a  
formação do senso crítico destes?**

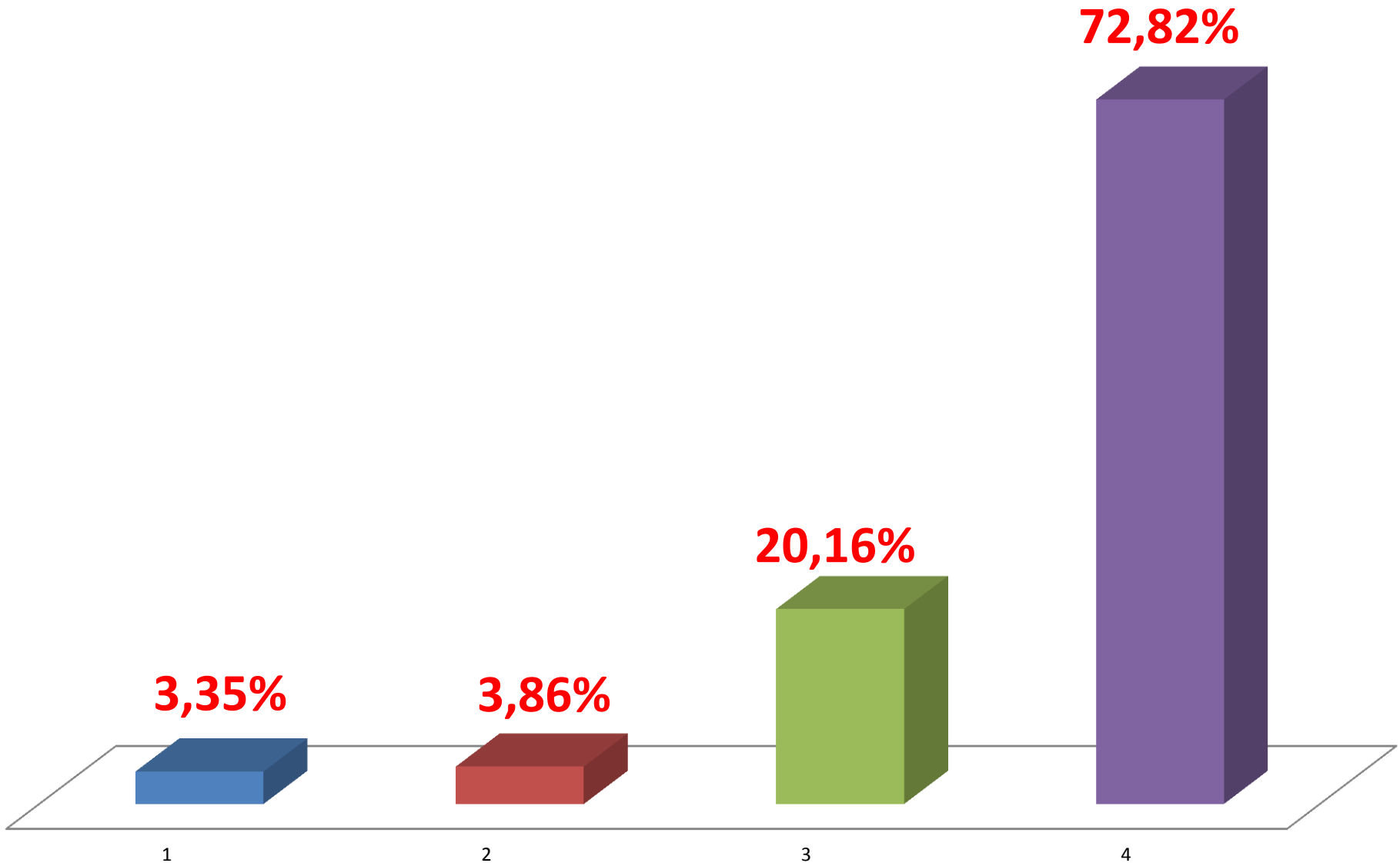


## 8. O docente cumpre com assiduidade e pontualidade os compromissos acadêmicos?

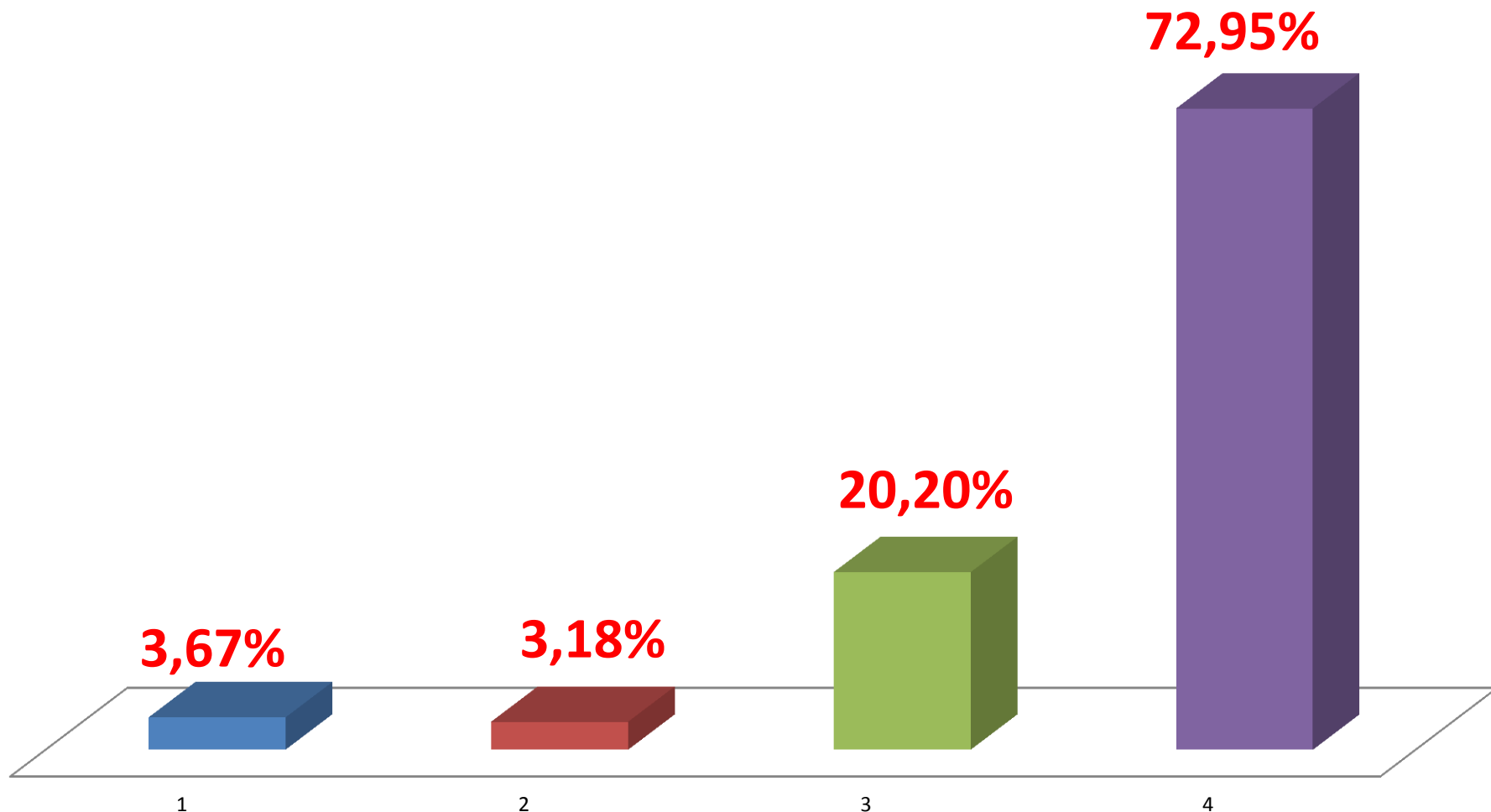




# 9. O docente resolve a prova em sala de aula e esclarece as dúvidas que venham a existir?

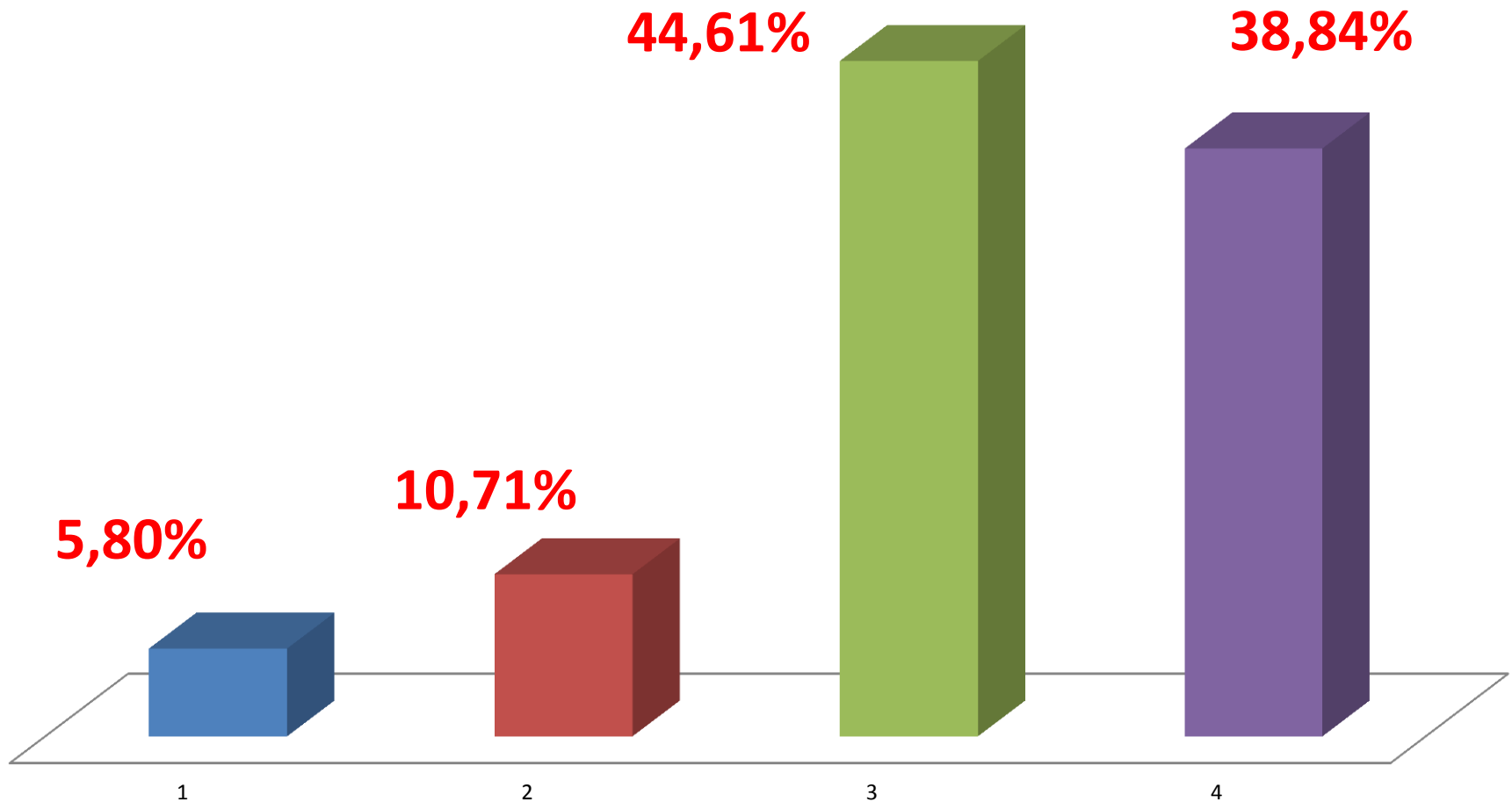


# 10. O docente apresenta-se coerentemente exigente quanto ao rendimento acadêmico do aluno e demonstra preocupação com a sua formação profissional?

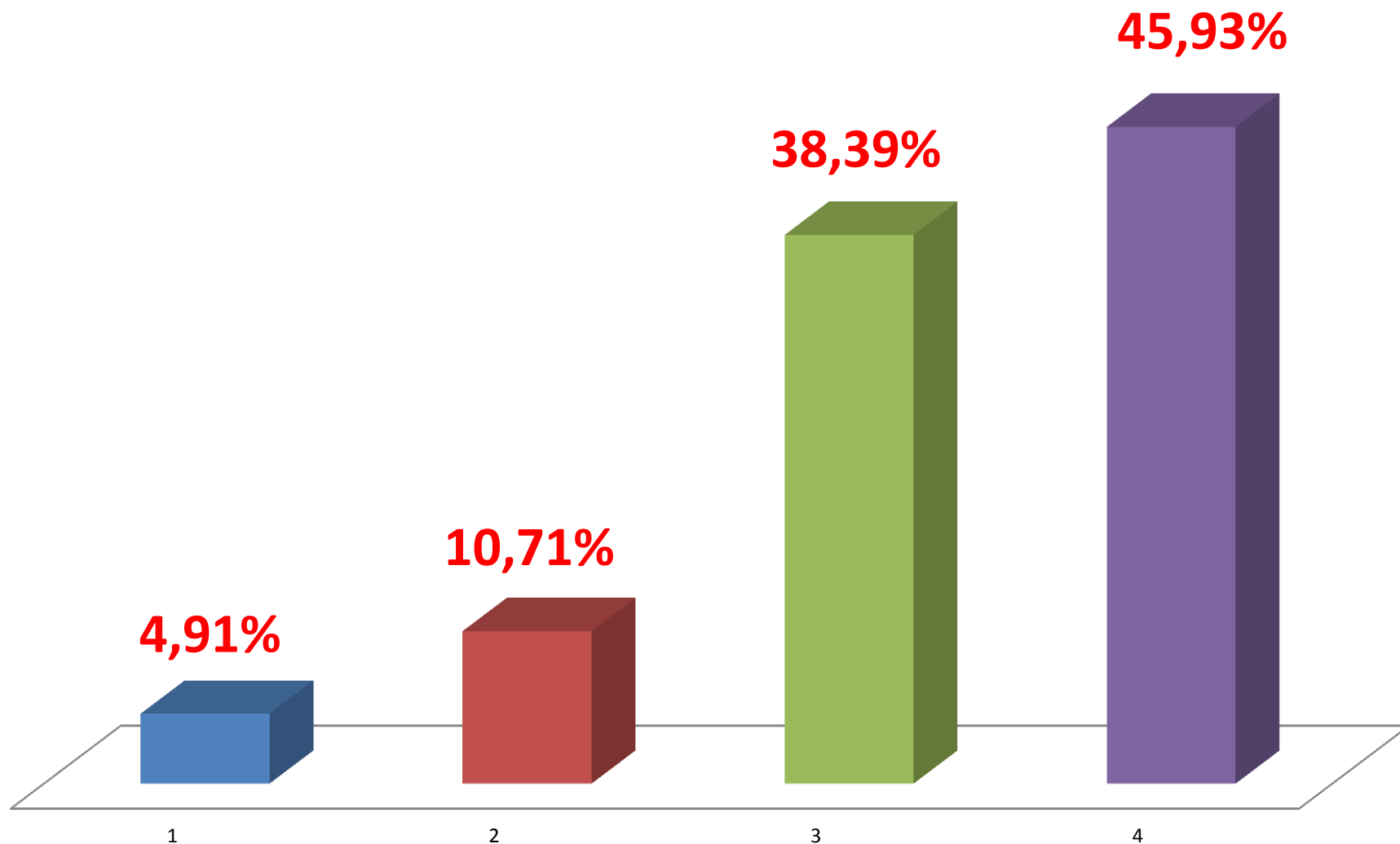


# AVALIAÇÃO DA SECRETARIA E SETOR FINANCEIRO PELOS DISCENTES

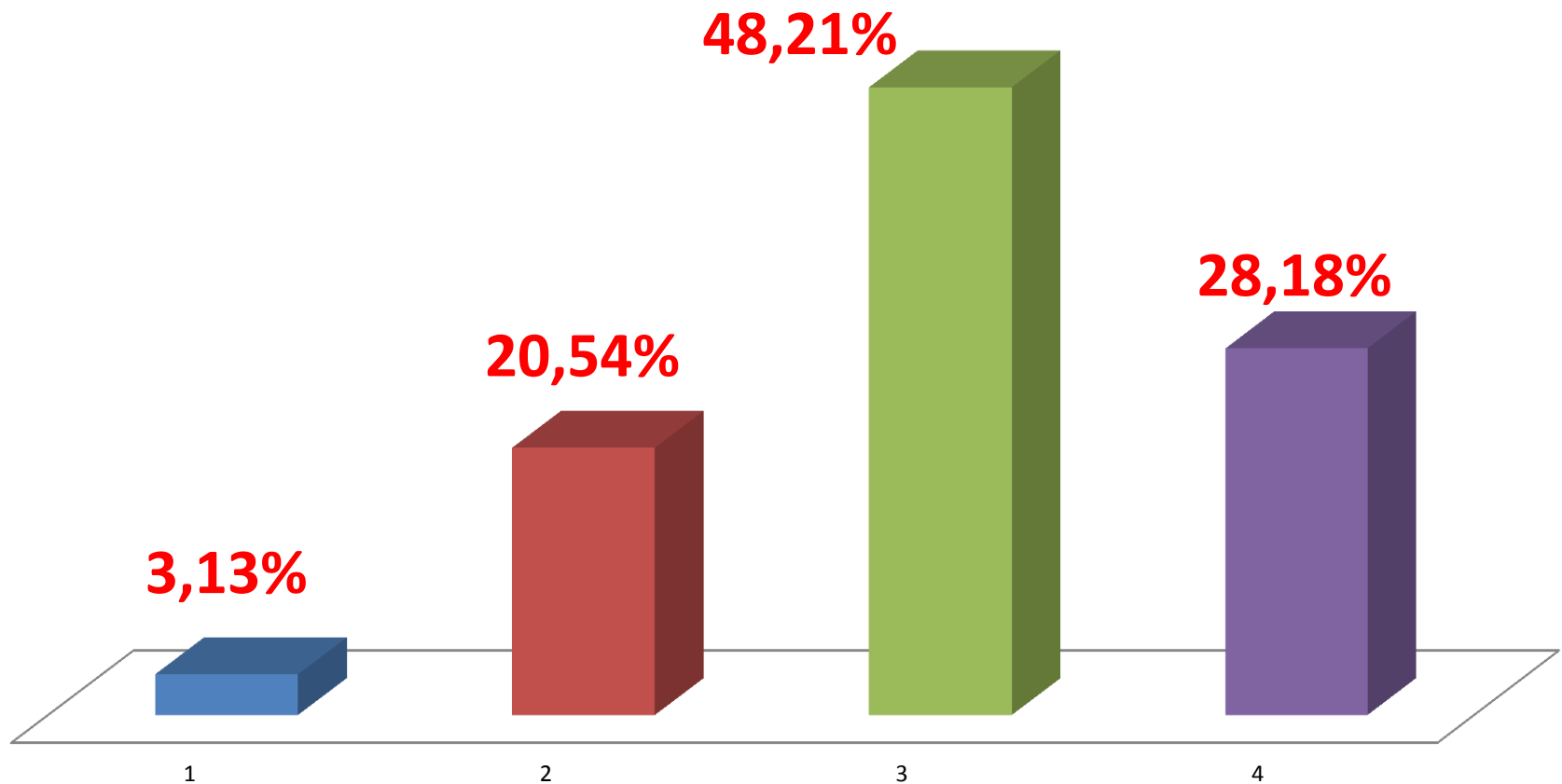
# 1. Como você avalia a qualidade no atendimento prestado pela Secretaria?



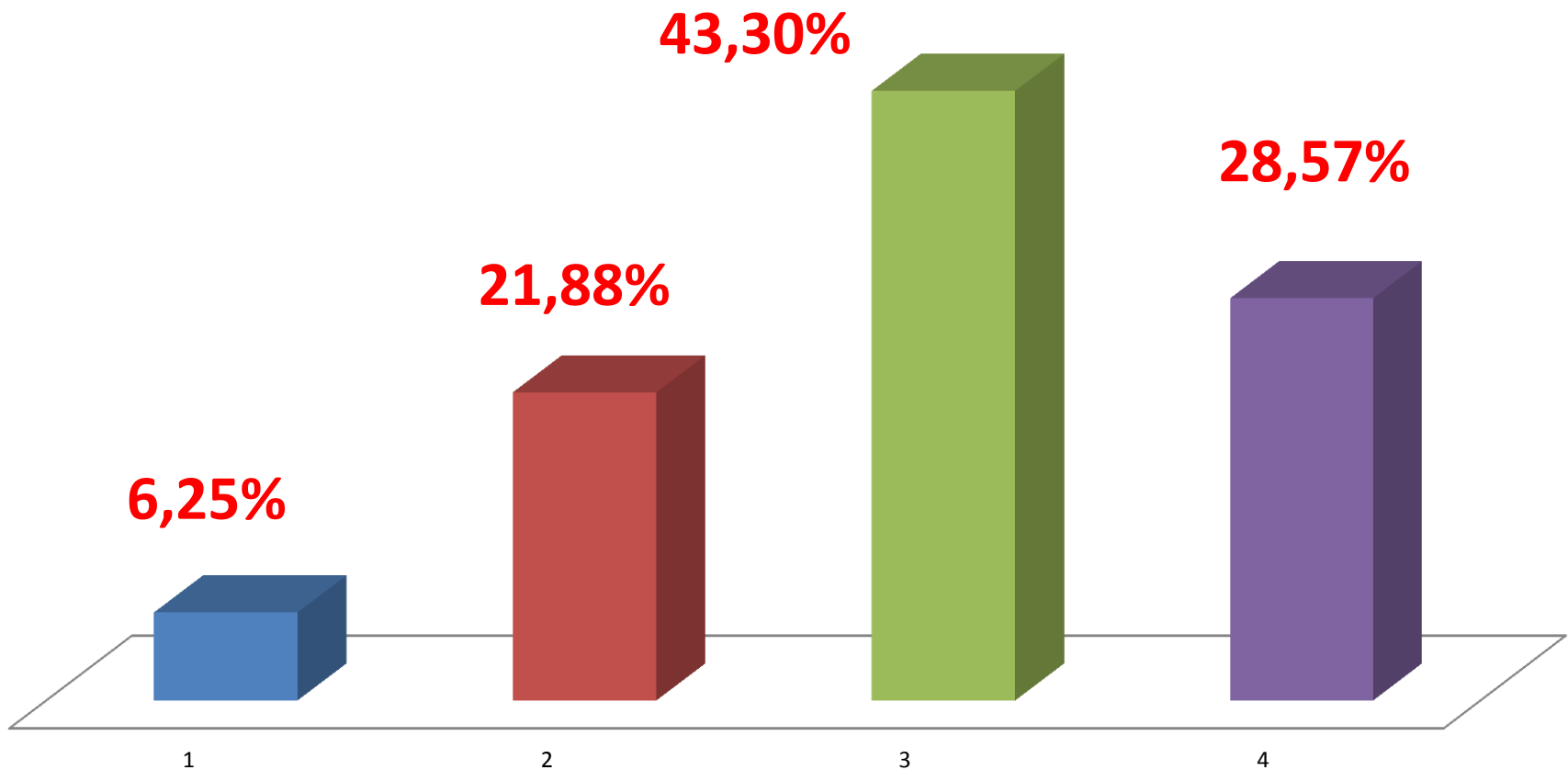
## 2. Como você avalia a agilidade nos processos de matrícula/rematrícula?



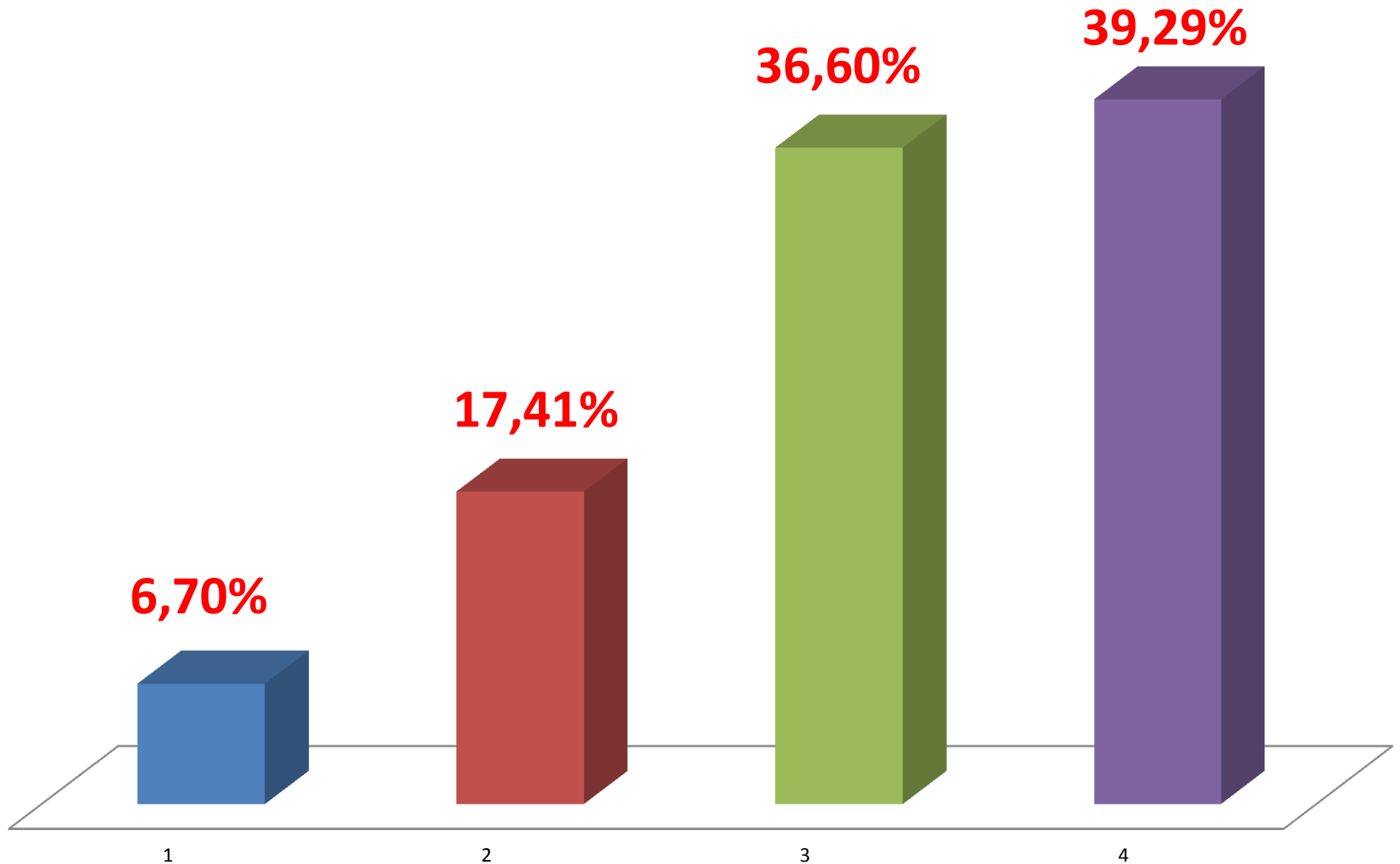
### 3. Como você avalia a agilidade nos processos acadêmicos (equivalência, atividades complementares, declarações, históricos, etc)?



## 4. Como você avalia a qualidade das informações (atualização, precisão, clareza, etc) prestadas pela Secretaria?

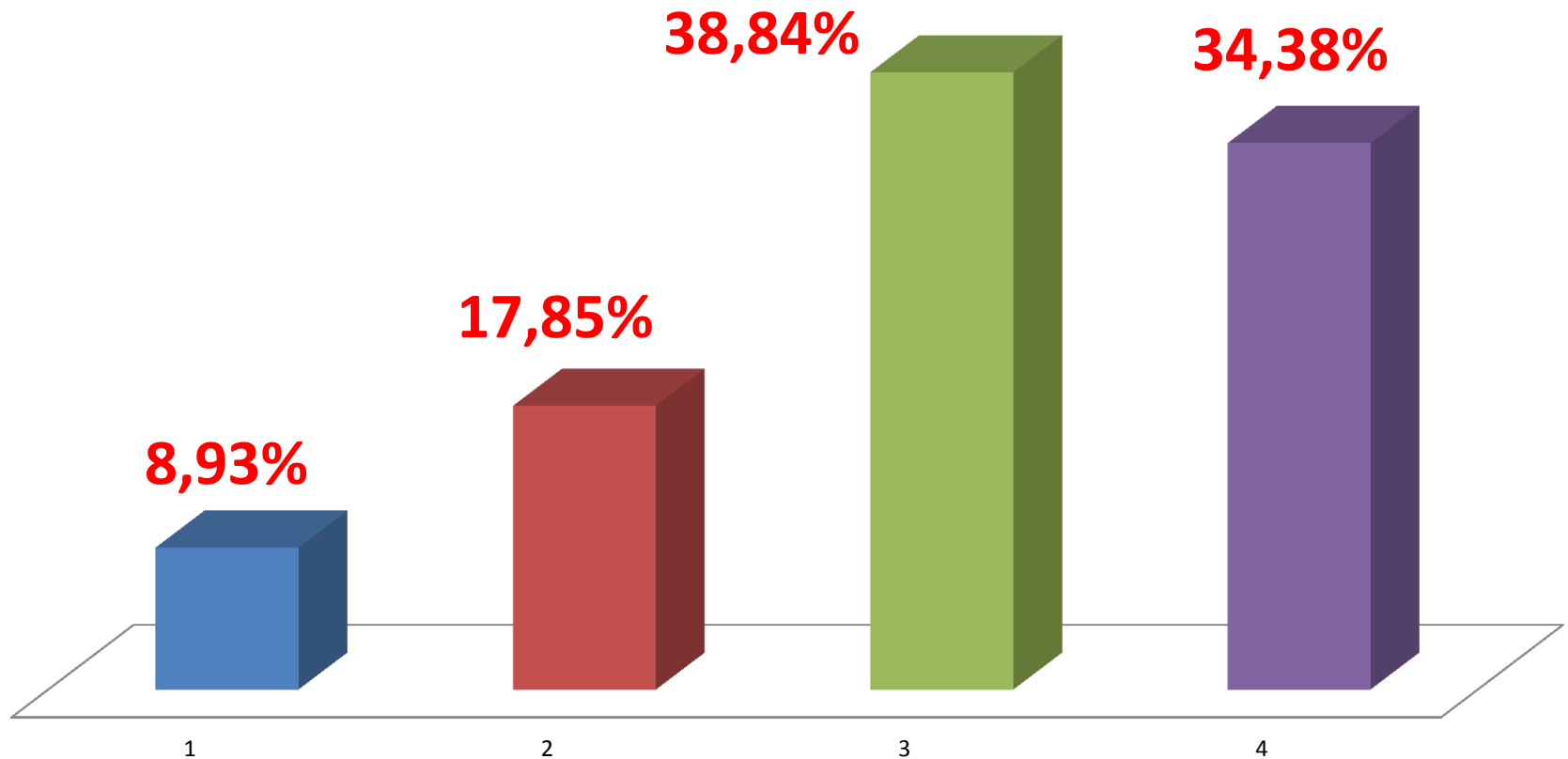


# 5. Como você avalia o espaço físico e acesso a Secretaria?

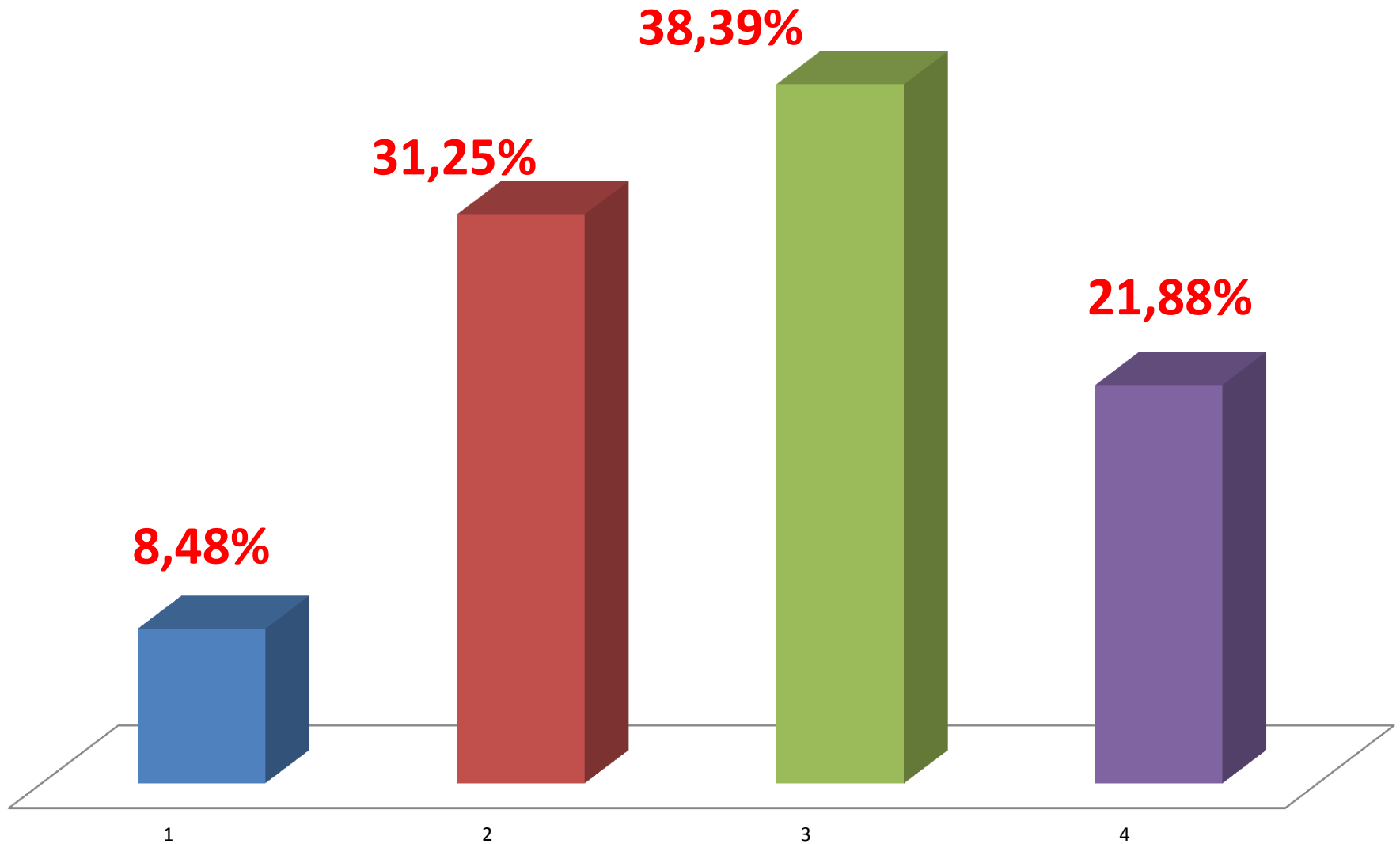




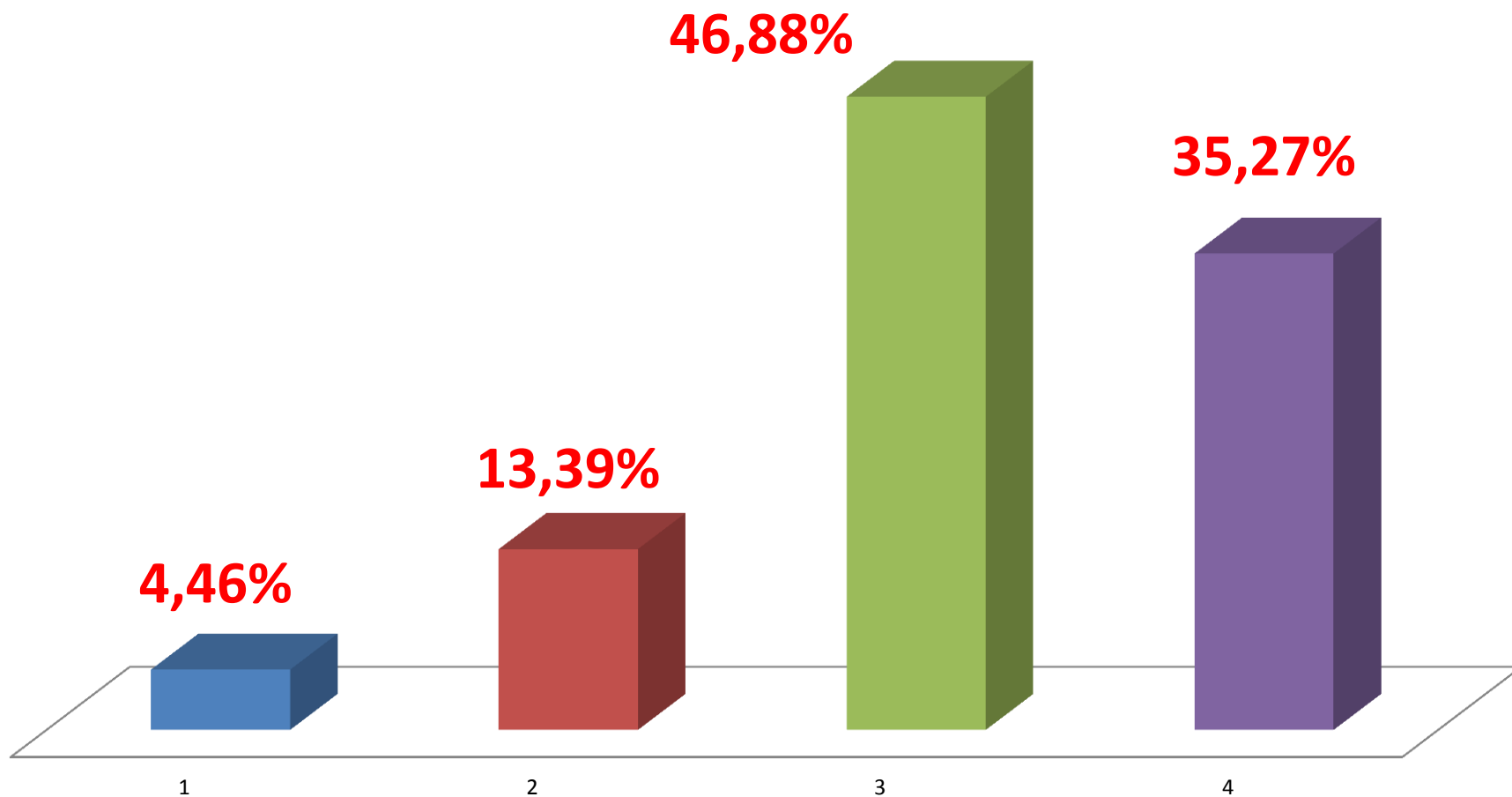
## 6. Como você avalia a adequação da Secretaria ao atendimento de portadores de necessidades especiais?



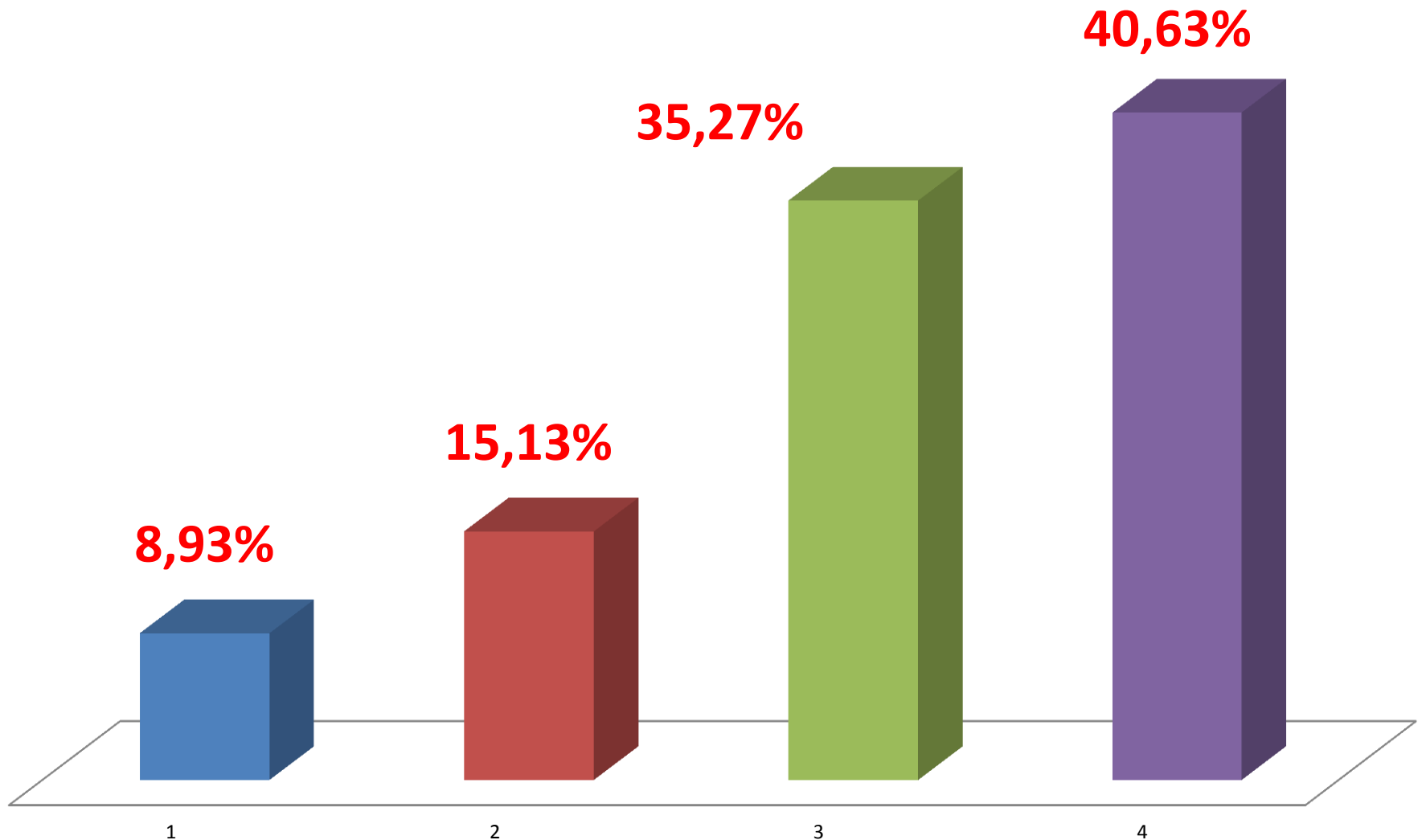
# 7. Como você avalia o conforto na Secretaria?



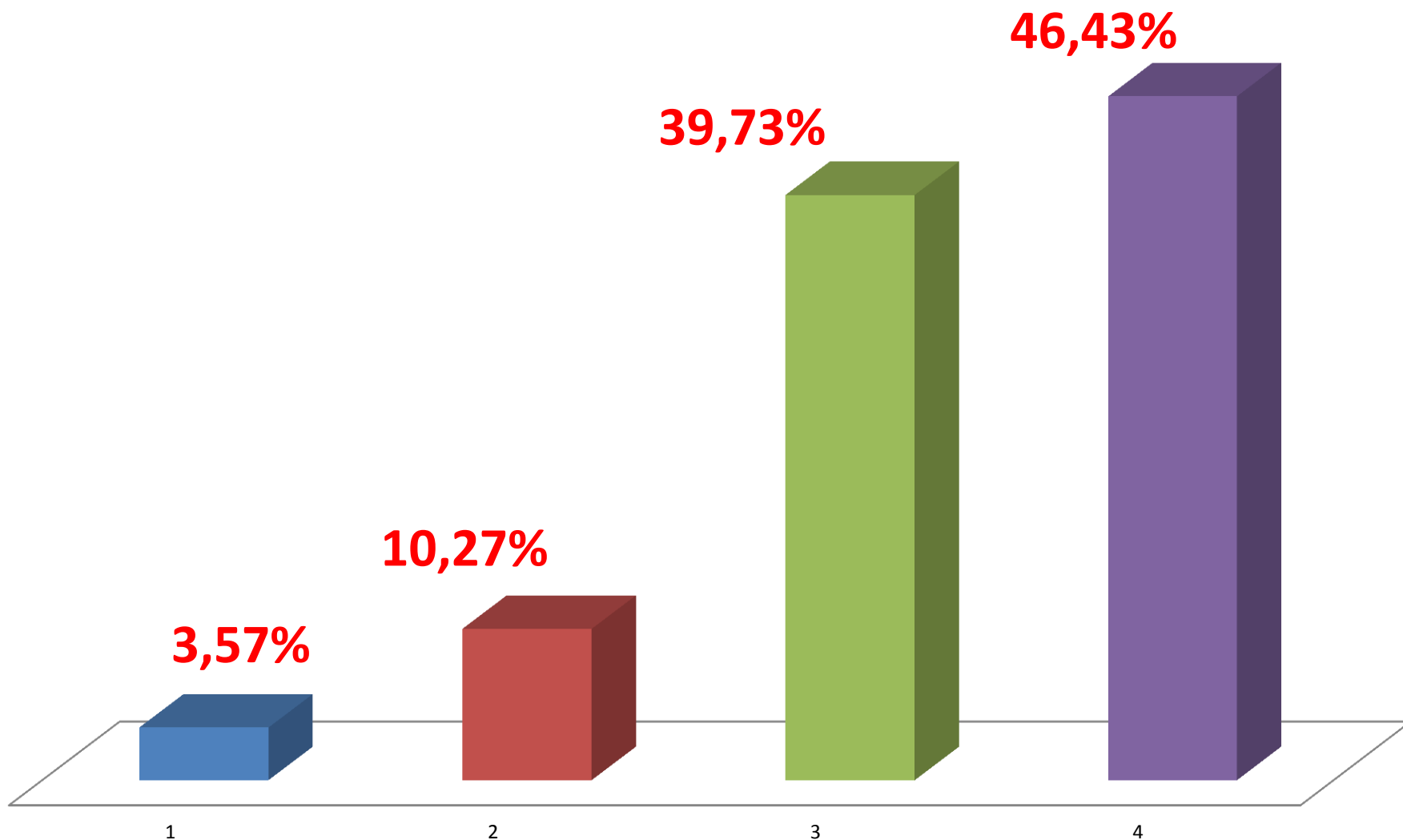
## 8. A Secretaria apresenta domínio das informações institucionais (manuais, guia acadêmico, matriz curricular, normas da Instituição, etc)?



# 9. Como você avalia a forma de pagamento no Setor Financeiro?



# 10. Como você avalia o atendimento prestado pelo Setor Financeiro?



# CONSIDERAÇÕES FINAIS

O processo de Auto Avaliação Institucional realizado em 2012 foi uma avaliação parcial com o objetivo de avaliar os trabalhos, conhecimentos dos processos acadêmicos e serviços realizados pelos Professores, Coordenadores, Secretaria e Setor Financeiro da Faculdade Amadeus, bem como a infraestrutura da Secretaria e do Setor Financeiro.

Entendemos que esta é uma importante etapa para a Instituição, visto que os resultados servem para nortear as ações futuras da IES, no sentido de satisfazer as demandas apresentadas pelo corpo docente, discente e técnico-administrativo, no tocante a melhoria do processo de ensino.

Por esta razão, o Programa de Avaliação Institucional assume um papel vital por fornecer as informações fundamentais para uma tomada de decisão mais consciente por parte daqueles que organizam as atividades pedagógicas e institucionais da nossa Faculdade.

Os resultados demonstram uma satisfação dos alunos no que diz respeito aos itens avaliados, acima citados, o que sinaliza um comprometimento cada vez maior da IES com os resultados das avaliações anteriores, tornando as fragilidades em potencialidades em prol da qualidade da prática pedagógica e da gestão.

O esforço coletivo de todos os setores em buscar o desenvolvimento constante, fez com que mudanças

importantes ocorressem na Instituição. Vale ressaltar, o papel e o compromisso dos Mantenedores para que tais mudanças acontecessem.

Por fim, diante da análise dos dados colhidos nos questionários, desta última avaliação, observa-se que, embora a grande maioria dos aspectos tenha conseguido um representativo índice de aprovação, torna-se necessária a adoção de novas ações que venham melhorar as fragilidades ainda apontadas.

Ressaltamos, também, que os resultados obtidos, a partir do processo de avaliação da Faculdade, serão divulgados por meio de reuniões com o corpo docente, alunos, corpo técnico-administrativo e com representantes da sociedade civil, bem como no site e murais da Faculdade Amadeus.